



Dopravní podnik města Ústí nad Labem a.s.



VÝROČNÍ ZPRÁVA

2020



VÝROČNÍ ZPRÁVA

2020

Následující zpráva je sestavena v intencích § 20 a § 21 zákona č. 563/91 Sb.,
o účetnictví, ve znění pozdějších předpisů a dodatků.

Datum sestavení výroční zprávy: 20. 5. 2021

Obsah

I. Základní identifikační údaje	3
II. Úvodní slovo předsedy představenstva společnosti	4
III. Úvodní slovo výkonného ředitele společnosti	6
IV. Složení orgánů společnosti a jejich změny v průběhu roku 2020	8
V. Organizační struktura společnosti k 31. 12. 2020	9
VI. Zpráva o podnikatelské činnosti společnosti a stavu jejího majetku	10
1. Finanční pozice	12
2. Údaje o důležitých skutečnostech	15
3. Předpokládaný vývoj v roce 2021	16
4. Provozně - technické ukazatele MHD	18
5. Stav vozového parku a infrastruktury MHD	21
6. Stav vozového parku nepravidelné dopravy	24
7. Prodej jízdních dokladů	25
8. Přepravní kontrola	30
9. Lanová dráha na Větruši	33
10. Personální oblast	35
11. Poskytování informací podle zákona č. 106/1999 Sb., o svobodném přístupu k informacím	35
VII. Zpráva o vztazích mezi propojenými osobami	36
1. Úvodní ustanovení	36
2. Informace o vztazích k Ovládající osobě	40
3. Informace o vztazích k Dalším osobám ovládaných Ovládající osobou	42
4. Informace o vztazích k dalším osobám ovládaných Ovládanou osobou	43
5. Závěr	43
VIII. Účetní závěrka, výrok auditora	45
IX. Základní kontakty	75

I. Základní identifikační údaje

Identifikace

Obchodní jméno společnosti:	Dopravní podnik města Ústí nad Labem a.s.
Sídlo společnosti:	Ústí nad Labem, Revoluční 26, PSČ 401 11
Právní forma:	akciová společnost
IČ:	25013891
Základní kapitál:	675 000 000 Kč
Zakladatel:	Statutární město Ústí nad Labem
Osoby podílející se na základním kapitálu:	Statutární město Ústí nad Labem – 100 %
Obchodní rejstřík:	Společnost je zapsána v obchodním rejstříku Krajského soudu v Ústí nad Labem ke dni 1. 1. 1997 pod číslem 216175/96, oddíl B, vložka 945.

Předmět podnikání a činnosti společnosti:

- výroba, obchod a služby neuvedené v přílohách 1 až 3 živnostenského zákona
- opravy silničních vozidel
- klempířství a oprava karoserií
- provozování autoškoly
- výroba, instalace a opravy elektrických strojů a přístrojů elektronických a telekomunikačních zařízení
- montáž, opravy, revize a zkoušky vyhrazených elektrických zařízení
- silniční motorová doprava:
 - nákladní vnitrostátní provozovaná vozidla o největší povolené hmotnosti do 3,5 tuny včetně
 - nákladní vnitrostátní provozovaná vozidla o největší povolené hmotnosti nad 3,5 tuny
 - vnitrostátní příležitostná osobní
 - mezinárodní příležitostná osobní
 - vnitrostátní veřejná linková
 - vnitrostátní zvláštní linková
 - mezinárodní linková
 - mezinárodní kyvadlová
- provozování trolejbusové dráhy v rámci MHD v Ústí nad Labem
- provozování veřejné drážní osobní trolejbusové dopravy v rámci MHD v Ústí nad Labem
- provozování lanové dráhy „Lanová dráha na Větruši“ na území Statutárního města Ústí nad Labem
- provozování veřejné drážní dopravy na lanové dráze „Lanová dráha na Větruši“ na území Statutárního města Ústí nad Labem

II. Úvodní slovo předsedy představenstva společnosti



Vážení občané statutárního města Ústí nad Labem,
vážení zástupci akcionáře,
vážení obchodní partneři,

dovoluji si Vám předložit výroční zprávu Dopravního podniku města Ústí nad Labem a.s. za rok 2020, která informuje o činnosti společnosti, jejím vývoji, stavu hospodaření a dosažení ekonomických výsledků za uplynulé období.

Rok 2020 byl pro dopravní podnik mimořádný, podobně jako pro všechny, které nějakým způsobem zasáhla pandemie koronaviru. Městská hromadná doprava čelila propadu počtu cestujících a s tím souvisejícím propadem výběru jízdného, obavám cestujících o jejich bezpečnost a větším počtem zaměstnanců v pracovní neschopnosti, případně v karanténě. S tím vším si muselo vedení dopravního podniku poradit nad rámec obvyklé agendy tak, aby se vliv pandemie promítl do chodu dopravního podniku co nejméně. Mimořádné úsilí všech zaměstnanců (od vedení společnosti až po samotné řidiče) vedlo k tomu, že dopady na činnost společnosti a její ekonomiku nebyly tak zásadní, jako v jiných podnicích, provozujících hromadnou dopravu. A za to patří všem zaměstnancům Dopravního podniku města Ústí nad Labem a.s. z mé strany velké poděkování.

Přes práci na mimořádných opatřeních v souvislosti s eliminací dopadů koronaviru na zdraví cestujících a zaměstnanců, dopravní podnik intenzivně pracoval na strategických projektech, které posunou akciovou společnost dále na cestě v moderního a ekologického dopravce.

Nově zavedený elektronický odbavovací systém (EOS) je jeden z nejmodernějších systémů v rámci současných možností elektronického odbavení v dopravě. Ten nakonec povede k brzkému zrušení papírových jízdenek. Podařilo se nám rozšířit i nabídku elektronické časové jízdenky. Cestující ji může mít nejen v mobilním telefonu v aplikaci SEJF, ale i na své nebo předplacené platební kartě či stickeru. Mým cílem je do konce roku 2021 umožnit nákup časové jízdenky v mobilní aplikaci dopravního podniku.

Dále jsme pokračovali s modernizací vozového parku, a to jak v podobě nových CNG autobusů, tak parciálních trolejbusů s prodlouženým bateriovým dojezdem. Stejně tak jsme intenzivně pracovali na velmi náročném a perspektivním projektu, spočívajícím ve využití vodíku, vodíkového pohonu a s tím spojené technologie v městské hromadné dopravě tak, aby již na konci roku 2022 byla zprovozněna vodíková plnicí stanice a v Ústí nad Labem jezdily první autobusy na vodík. Tak, jak postupně autobusy CNG vytlačují stárnoucí naftové autobusy, v budoucnu budou vodíkové autobusy nahrazovat vedle naftových i ty na CNG pohon. Je to trend v ekologizaci dopravy, kterému je potřeba jít naproti v zájmu zlepšení našeho životního prostředí, obzvláště v našem městě, které mělo vždy problémy s kvalitou ovzduší a emisemi.

Dalším velkým projektem byla příprava převzetí provozu, správy, údržby a obnovy veřejného osvětlení města od 1. 1. 2021. Koncept, kdy dopravní podnik spravuje pro město veřejné osvětlení, má několik výhod. Vedle technického a personálního vybavení je to možnost čerpat dotace na obnovu veřejného osvětlení, na kterých intenzivně pracujeme.

A když jsem zmínil možné dotace na obnovu veřejného osvětlení, tak je řada dalších, které stojí za zmínku. Díky profesionalitě našich zaměstnanců a poradců získáváme dotace na obnovu vozového parku, na rekonstrukci měníren, na vodíkovou plnicí stanici a další, jako například dotačně podpořená instalace fotovoltaických panelů na budovách dopravního podniku, dotačně podpořený nákup ochranných a chemických prostředků v souvislosti s opatřeními proti šíření koronaviru. Z dotací jsme pořídili i dva nové cyklovleky a pro další zlepšování komfortu cestování chceme rozšířit free wi-fi ve vozidlech MHD a na zastávkách.

Rok 2020 byl s ohledem na pandemii koronaviru velmi náročný. O přípravě a realizaci nových, výše popsaných projektů, nemluvě. Je na místě velmi poděkovat všem zaměstnancům Dopravního podniku města Ústí nad Labem a.s., kolegům v představenstvu a dozorčí radě a všem obchodním partnerům. Zvláště pak bych chtěl poděkovat vedení města Ústí nad Labem jako zástupci jediného akcionáře za podporu při naplňování naší vize a za velmi proaktivní přístup a podporu, které si nesmírně vážím a díky níž můžeme i ty nejambicióznější plány uvádět v realitu.

Na závěr bych chtěl poděkovat všem cestujícím, kteří využívají našich služeb, za jejich přízeň a důvěru. A chtěl bych je ujistit, že i nadále budeme dělat vše pro jejich maximální bezpečnost, pohodlí a komfort při cestování městskou hromadnou dopravou.

V Ústí nad Labem, květen 2021



Bc. Martin Prachař
předseda představenstva

III. Úvodní slovo výkonného ředitele společnosti



Vážený akcionáři, vážení zákazníci a obchodní partneři,
vážení zaměstnanci a spolupracovníci, vážení členové představenstva a dozorčí rady,
vážená veřejnosti a všichni, kteří se zajímáte o problematiku MHD v Ústí nad Labem a přilehlém okolí,

v tuto chvíli máte před sebou výroční zprávu akciové společnosti Dopravního podniku města Ústí nad Labem za rok 2020. Chtěl bych si být jist, že v ní naleznete právě to, co hledáte!

Nejprve mi na úvod dovolu, abych uvedl již tradičně několik inovovaných faktografických údajů za rok 2020.

Akciová společnost v roce 2020 dosáhla hospodářského výsledku po zdanění ve výši -3 579 tis. Kč, což je horší než výsledek hospodaření předchozího roku a zároveň horší hospodářský výsledek, než byl plánován. Naše vozidla najela v tomto roce celkem 6 860 tis. vozokilometrů a přepravila 33 734 tis. osob. To vše na 32 autobusových a trolejbusových linkách se základní délkou téměř 424 km. Celkový vozový park čítal 79 trolejbusů a 84 autobusů. Revizoři zajistili za uplynulý rok 14 046 cestujících bez platného jízdního dokladu. Lanová dráha na Větruši přepravila 124 192 osob. Dopravní podnik města Ústí nad Labem a.s. zaměstnával ke konci roku 2020 celkem 476 pracovníků na hlavní pracovní poměr.

Ještě na začátku roku jsem doufal, že i rok 2020 bude z hlediska naší akciové společnosti považován za další úspěšný a že se nám opět podaří dosáhnout příznivého výsledku hospodaření. Naneštěstí jsme byli nuceni čelit exogennímu, neanticipovanému vlivu s globální působností. Propukla pandemie koronaviru, který způsobuje infekční onemocnění COVID-19.

Nyní bych se zmínil o negativních důsledcích pandemie COVID-19, které byly pro Dopravní podnik města Ústí nad Labem a.s. v roce 2020 důležité a mohou ovlivnit jeho vývoj v dalších letech.

- Dopravnímu podniku přinesla koronavirová pandemie výrazný pokles cestujících, výrazný propad tržeb z jízdného, tržeb z provozu lanové dráhy i tržeb z externích služeb, které jsou poskytovány široké veřejnosti. Od začátku výskytu COVID-19 musela naše společnost reagovat na vládní nařízení a v MHD i ostatních prostorách přijímat nezbytná opatření proti šíření nákazy koronavirem. Byl zrušen doplňkový prodej jízdenek u řidiče, školní a některé noční spoje,

zavřena Lanová dráha na Větruši, omezena otevírací doba Zákaznického centra, zrušen provoz autoškoly a další. Z důvodu zajištění bezpečnosti zaměstnanců a cestujících byly nakoupeny např. látkové roušky, antibakteriální gely, vlhčené ubrousky, profesionální ozónové generátory, chemický aerosol s aplikátory tzv. mlhy a v neposlední řadě byla navýšena četnost úklidů a dezinfekcí vozidel. Realizace všech těchto opatření stála naši společnost významné finanční prostředky v řádu jednotek miliónů korun.

Dále bych rád uvedl některé naše aktivity, které proběhly v roce 2020 nebo jsou permanentní a mají přesah běžného (aktuálního) roku.

- Velký potenciál vidím ve využití vodíkové technologie pro účely MHD v Ústí nad Labem. Dopravní podnik je připraven zužitkovat blízkost místní Spolchemie, která vodík získává při výrobě jako vedlejší produkt a získat tak konkurenční výhodu. V tomto roce byly ukončeny práce na přípravě výstavby vodíkové plnicí stanice v Ústí nad Labem, která bude sloužit nejen pro autobusy naší společnosti, ale i jiných dopravců a vozidla s vodíkovým pohonem veřejnosti. Dopravní podnik získal na její výstavbu dotaci a stavební povolení. Charakteristickým znakem je on-site výroba vodíku, tj. výroba přímo na místě spotřeby. Koncový zákazník ho bude používat stejně snadno jako např. elektřinu ze sítě. Vodík se nebude muset do plnicí stanice dopravovat, což je z ekonomických a provozních důvodů nejvýhodnější. Celý projekt je pojímán komplexně. První fází rozvoje vodíkové mobility v Ústí nad Labem bude vybudování vodíkové plnicí stanice, druhou fází pak pořízení vodíkových autobusů, které nahradí autobusy na naftu. Nedílnou součástí by měla být rekonstrukce budovy údržby autobusů v areálu Předlice, která je plánována prismatem nutnosti provádět pravidelnou údržbu a opravy vodíkových autobusů.
- Bylo rozhodnuto o odložení první etapy komplexní rekonstrukce povrchů pro parkování autobusů ve vozovně autobusů v Předlicích, včetně kompletních areálových rozvodů.
- Předmětem jednání bylo další rozšíření systému inteligentních označků v širším perimetru od centra města, ve směru všech čtyř městských obvodů.
- Vidím potřebu diskuse o zavedení SW systému pro komplexní správu a řízení firemní dokumentace. Tvorba, připomínkování a schvalování dokumentů, systém revizí a archivace by tak byla řízena v jednotném WORKFLOW.
- Chtěli bychom se pokusit o částečné pokrytí energetické potřeby v obou vozovněch pomocí fotovoltaických panelů. Jako pilotní projekt by se nejdříve měla realizovat FVE na střeše nově zrekonstruované správní budovy v Předlicích.
- A dlouholetý evergreen – je nezbytně nutné pokračovat v postupné obnově vozového parku autobusů a trolejbusů, probíhá permanentní příprava na využití vhodných a disponibilních dotačních titulů. Dopravní podnik města Ústí nad Labem a.s. využívá v rámci své dotační politiky různé dotační tituly, nejen na obnovu vozového parku, za současného dodržení principů účelnosti, plánovitosti a efektivnosti. A to v řádech stamiliónů korun. V novém programovém období 2021 – 2027 se budeme s největší pravděpodobností ucházet o finanční prostředky z IROP, integrovaného nástroje ITI Ústecko – chomutovské aglomerace, dále z Fondu pro spravedlivou transformaci a Operačního programu Doprava. Kromě zmíněných operačních programů budeme sledovat také tzv. individuální výzvy.

Nadále bude potřeba zajistit, aby naše akciová společnost zůstala konkurenceschopná vzhledem k zaměstnaneckému trhu potřebných profesí a hlavně, aby si udržela své stávající zaměstnance.

Veškeré naše snažení směřuje a bude směřovat ke zvrácení dlouhodobého trendu poklesu počtu přepravených osob. K tomu je nezbytně nutná součinnost statutárního města Ústí nad Labem, která je na velmi dobré úrovni.

Domnívám se, že v dalším období budeme všichni potřebovat zejména určitý nadhled.

Na závěr bych chtěl poděkovat všem zaměstnancům, členům statutárních orgánů akciové společnosti, představitelům města Ústí nad Labem, a především našim cestujícím za jejich přízeň.

V Ústí nad Labem, květen 2021

Ing. Libor Turek, Ph.D.
výkonný ředitel společnosti

IV. Složení orgánů společnosti a jejich změny v průběhu roku 2020

Členové statutárních orgánů
a vedení společnosti k rozvahovému dni

Představenstvo společnosti

Funkce	Jméno
předseda představenstva	Bc. Martin Prachař
místopředseda představenstva	Ing. Jiří Valenta
člen představenstva	Jaroslav Šímanovský
člen představenstva	Petr Křivan
člen představenstva	Ing. Libor Turek, Ph.D.

Dozorčí rada

Funkce	Jméno
předseda dozorčí rady	Bohuslav Bašus
místopředseda dozorčí rady	Pavel Vodseďálek
člen dozorčí rady	JUDr. Karolina Žáková, Ph.D.
člen dozorčí rady	Mgr. Jan Tvrdík
člen dozorčí rady	František Dvořák

Vedení společnosti

Funkce	Jméno
výkonný ředitel společnosti	Ing. Libor Turek, Ph.D.
provozně technický náměstek	Ing. Jakub Kolář
náměstek pro ekonomii a obchod	Mgr. Ing. Simona Mohacsi, MBA
náměstek pro dopravu	Roman Pospíšil

Změny v orgánech a vedení společnosti po 31. 12. 2020
do sestavení výroční zprávy

Představenstvo společnosti

nejsou

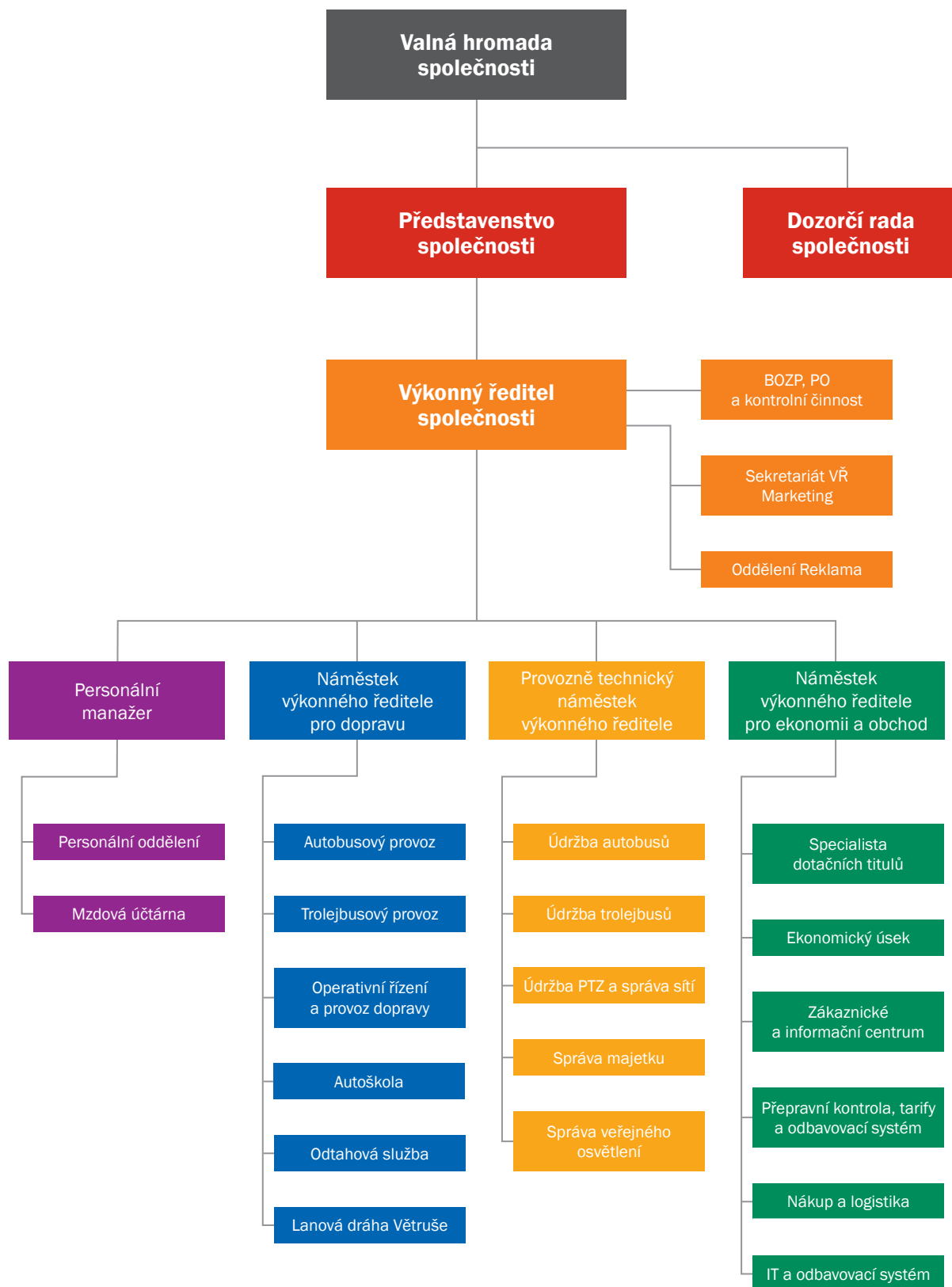
Dozorčí rada

nejsou

Vedení společnosti

nejsou

V. Organizační struktura společnosti k 31. 12. 2020



VI. Zpráva o podnikatelské činnosti společnosti a stavu jejího majetku

Dopravní podnik města Ústí nad Labem a.s. (dále jen Dopravní podnik) byl založen primárně pro přepravu osob a osobní doprava zůstává jeho hlavní činností. Poskytování městské hromadné dopravy a příměstské osobní dopravy byla i v roce 2020 pro společnost majoritní činností, i když tato činnost byla silně ovlivněna celosvětovou pandemií koronaviru COVID-19.

Doplňkovou činností společnosti nadále zůstává:

- Provoz lanové dráhy „Lanová dráha na Větruši“
- Provoz odtahové služby
- Provoz autoškoly
- Poskytování služeb měření emise
- Poskytování služeb oprav autobusů
- Poskytování reklamy
- Pronájem vozidel a zájezdová činnost
- Prodej PHM
- Provoz mycí linky osobní dopravy i nákladní přepravy

Od 1. 1. 2020 došlo k celkové změně systému odměňování zaměstnanců společnosti. Dopravní podnik a jeho odborová organizace podepsali nový Mzdový a odměnový řád a Kolektivní smlouvu na období 1. 1. 2020 – 31. 3. 2022. Po několika letech došlo k zásadní změně Mzdového a odměnového řádu, ve kterém byla zrušena většina příplatků nad rámec zákona. Finanční prostředky byly převedeny do základní mzdy zaměstnanců. Nově byla zavedena roční odměna za odpracovaná léta. Její výše závisí na délce posledního pracovního poměru u společnosti. Krom výše zmíněného byla všem zaměstnancům zvýšena základní hodinová mzda o 10,- Kč.



Dne 12. 3. 2020 vláda České republiky usnesením č. 194 poprvé vyhlásila pro území ČR z důvodu ohrožení zdraví v souvislosti s prokázáním výskytu koronaviru nouzový stav na dobu 30 dní. Nouzový stav byl několikrát prodloužen a ovlivnil mobilitu cestujících, externí činnosti společnosti a celkově její hospodaření. V první vlně pandemie došlo k omezení školních spojů, jinak zůstal rozsah dopravní obslužnosti zachován v souladu s jízdními řády jednotlivých linek. Vzhledem k uzavření škol, obchodů a služeb došlo k výraznému poklesu cestujících v přepravě. Cestující se do MHD pozvolna vraceli, i když do konce roku 2020 byl pokles stále citelný.

Dne 16. 3. 2020 vydal hejtman Ústeckého kraje Nařízení čj. KUUK/047337/2020, které zakázalo nástup do všech vozidel městské a příměstské dopravy předními dveřmi. Tím se, de facto, stala přeprava osob bezplatnou a došlo k poklesu výnosů z jízdného téměř na nulu.

Dne 1. 5. 2020 došlo z důvodu nejistoty budoucích tržeb z jízdného, resp. ostatních výnosů z dorovnání referenční tržby, k zastavení veškerých plánovaných investičních činností a k omezení nákupů napříč společnostmi. Tím byla omezena nejen investiční činnost, ale některé plánované investice nebyly vůbec realizovány nebo byly posunuty do dalšího účetního období. K povolení realizace plánovaných investic došlo 1. 7. 2020.

Dne 5. 10. 2020 byla do ověřovacího provozu spuštěna Mobilní aplikace s názvem DPmÚL s nabídkou jízdních dokladů pro jednotlivou jízdu, plný provoz byl spuštěn 1. 1. 2021. Společnost tak rozšířila prodejní kanály jízdních dokladů o moderní elektronický prvek.

V roce 2020 byla vedena jednání se Spolkem pro chemickou a hutní výrobu, akciová společnost, o možnosti výstavby vodíkové plnicí stanice v jejich areálu a byla realizována jednání o dodávce vodíku do připravovaného nákupu vodíkových autobusů.

Celý rok 2020 byl ve znamení omezení činnosti společnosti v oblasti externích výnosů jako prvotní důsledek vládních nařízení, např. omezení provozu lanové dráhy, zájezdové dopravy, školní dopravy apod. Druhotným důsledkem bylo omezení výnosů z oprav autobusů externím odběratelům, pokles objemu prodeje nafty, počtu odtahů vozidel z čištění apod. To mělo velký vliv na výnosovou stránku hospodaření. Nákladovou stranu hospodaření pandemie ovlivnila zvýšením nákladů na nákup ochranných a dezinfekčních prostředků, nákladů na služby v podobě zvýšené dezinfekce vozidel a nákladů na ochranu zdraví zaměstnanců a cestujících.

V celosvětovém měřítku pandemie ovlivnila bankovní a finanční trhy, jejichž dopad se negativně promítl do poklesu finančního výsledku hospodaření v podobě přecenění bankovních derivátů.

V roce 2020 společnost nakoupila 4 ks 12m nízkopodlažních nízkoemisních autobusů s pohonem na CNG s podporou dotace z Integrovaného regionálního operačního programu Evropského fondu pro regionální rozvoj. V témže roce byl pořízen také 1 elektromobil kategorie N1 s podporou dotace ze Státního fondu životního prostředí ČR.

V minulém roce pokračovalo poskytování příspěvku zaměstnavatele na penzijní či životní připojištění a stejně jako v letech předchozích, zaměstnavatel poskytoval zaměstnancům příspěvky na zimní a letní rekreaci dětí zaměstnanců. V souladu s Kolektivní smlouvou uzavřenou pro období 1. 1. 2020 – 31. 3. 2022 poskytovala v roce 2020 společnost stravovací poukázky v hodnotě 85,- Kč se 100% účastí zaměstnavatele všem zaměstnancům a příspěvek do Cafeterie MojeBenefity ve výši 500,- Kč měsíčně. V roce 2020 byla také zaměstnancům poskytnuta roční covidová odměna. Společnost pro rok 2020 opět uzavřela pojistnou smlouvu Kolektivní pojištění odpovědnosti při výkonu povolání, která je plně v režii společnosti.

Hlavní cíl společnosti, jímž je poskytování bezpečné dopravy cestující veřejnosti, zůstává nezměněn. Plnění tohoto cíle přináší v této těžké době obyvatelům a návštěvníkům města potřebnou míru jistoty nejen při cestách do zaměstnání, ale i při nutných návštěvách zdravotních zařízení, odběrových testovacích míst či zajištění základních životních potřeb pro sebe a své blízké.

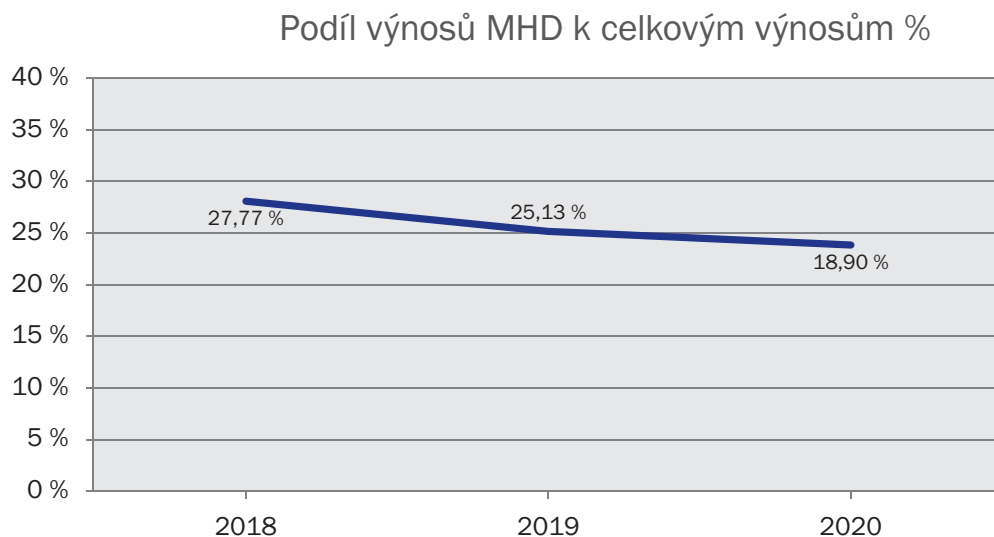
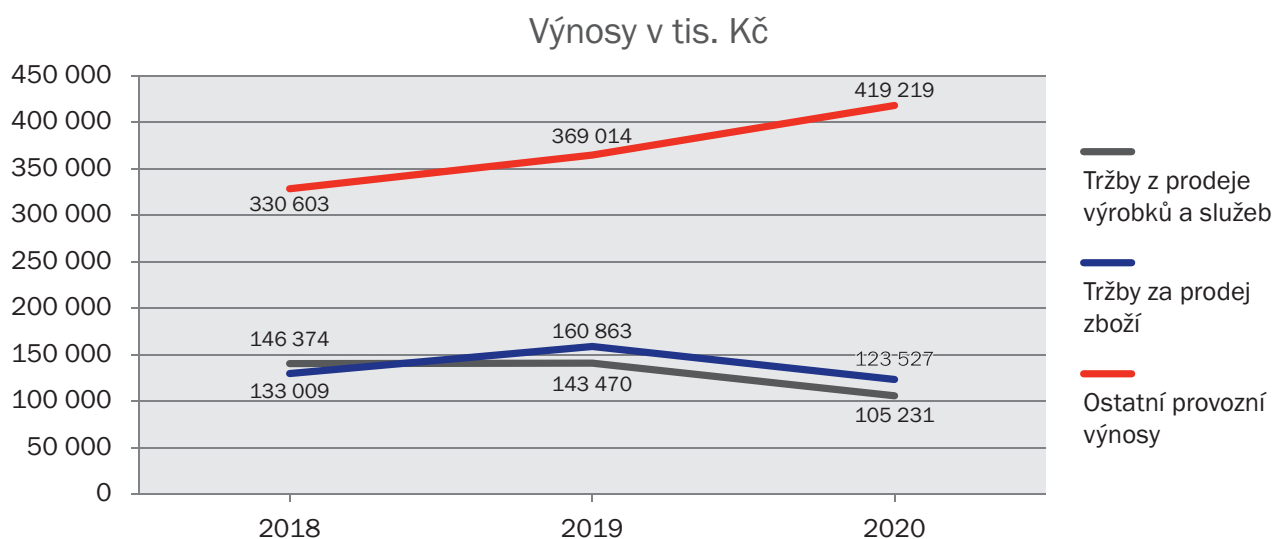
Ústí nad Labem, květen 2021

1. Finanční pozice

Rok 2020 byl ve znamení poklesu tržeb z prodeje výrobků a služeb, meziročně o 38,2 mil. Kč, a zároveň poklesu tržeb za prodej zboží, meziročně o 37,3 mil. Kč. Pokles tržeb byl způsoben převážně celosvětovou pandemií koronaviru COVID-19, která ovlivnila chod všech společností, zaměstnanců, dodavatelů, odběratelů, cestujících a ostatních občanů nejen Ústí nad Labem, ale i celého světa.

Oproti roku 2019 došlo v roce 2020 ke snížení výkonové spotřeby o 39,8 mil. Kč, z toho o 36,8 mil. Kč došlo ke snížení nákladů vynaložených na prodané zboží a o 2,6 mil. Kč na služby. Stejně jako v předchozích letech, i v roce 2020 došlo k nárůstu osobních nákladů, o 18,4 mil. Kč. Ke zvýšení osobních nákladů došlo z důvodu změny systému odměňování napříč společnostmi a zároveň od 1. 1. 2020 došlo k navýšení hodinové mzdy všech zaměstnanců o 10,- Kč.

V roce 2020 společnost nakoupila 4 ks nízkopodlažních autobusů s CNG pohonem a s podporou dotace z Integrovaného regionálního operačního programu Evropského fondu pro regionální rozvoj. Dále byly pořízeny 2 cyklo přepravníky, celkem pro 60 ks kol a také byl pořízen elektromobil Renault Kangoo Express, částečně hrazený z dotace ze Státního fondu životního prostředí ČR.

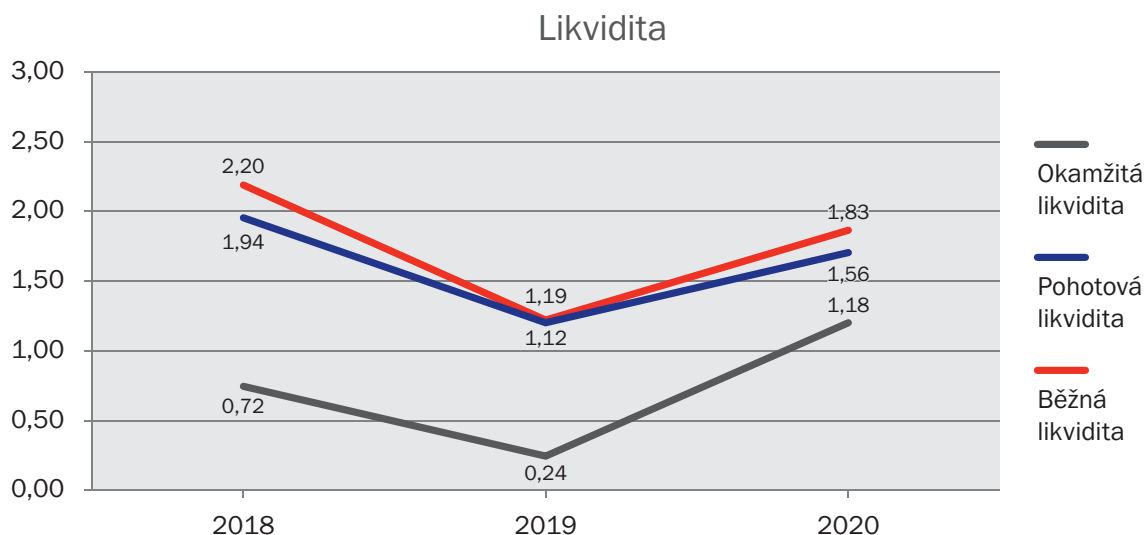
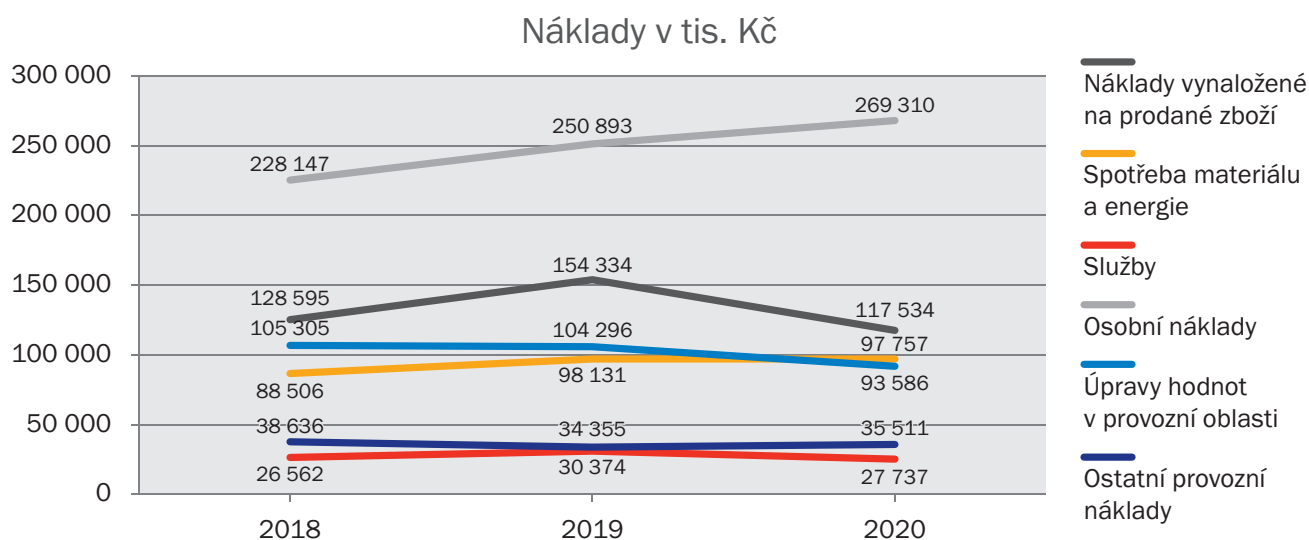


Společnost pokračovala v odpisu nevymahatelných pohledávek z přepravní kontroly z minulých let. Vzhledem k tomu, že na tyto pohledávky jsou tvořeny opravné položky ve 100% výši již v okamžiku jejich vzniku, nemá jejich odpis, byť zvýšený, negativní dopad na výsledek hospodaření. Blíže je tato problematika rozepsána v kapitole 8. Přepravní kontrola.

V roce 2020 došlo ke zvýšení ostatních provozních výnosů, meziročně o 50,2 mil. Kč. Výraznou položkou této kapitoly je nárůst dorovnání kompenzace prokazatelné ztráty o 28,3 mil. Kč. Nárůst ovlivnila i změna hodnoty referenčního kilometru v roce 2020 z 29,64 Kč na 30,77 Kč.

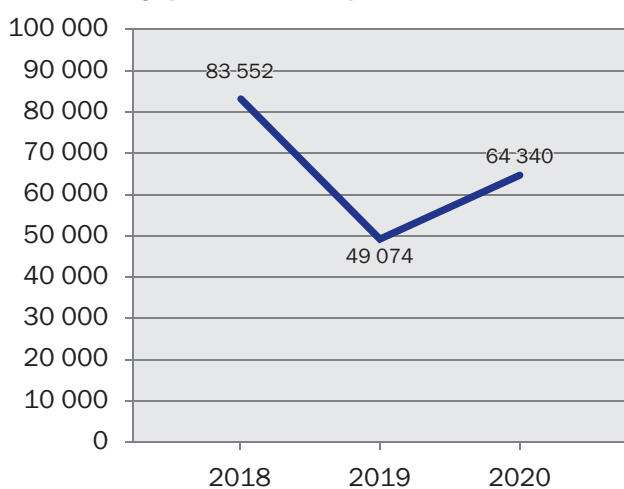
V roce 2020 pokračuje přesun výnosů z tržeb jízdného (tržby z prodeje výrobků a služeb) do ostatních provozních výnosů z důvodu přerozdělení finančních prostředků v rámci IDS DÚK. Podíl nominálních tržeb z MHD k celkovým výnosům se tak snižuje.

Společnost v roce 2020 čerpala, a zároveň i v plné výši splatila, úvěr na úhradu závazku za nákup parciálních trolejbusů, zařazených do majetku společnosti v prosinci roku 2019, tudíž nedošlo k narušení trendu snižování dlouhodobých i krátkodobých závazků k úvěrovým institucím.

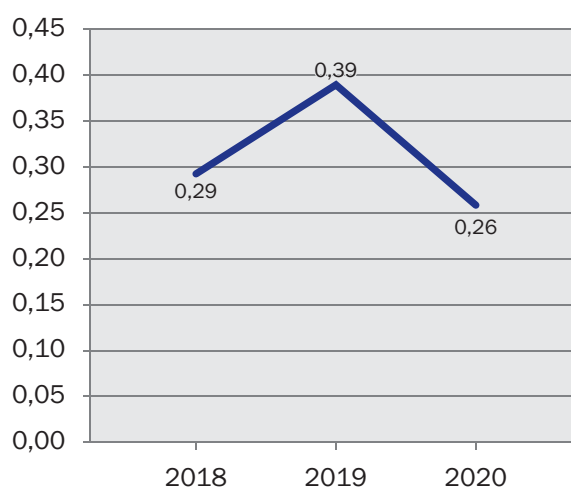


Mezi silné stránky společnosti patří stále se snižující míra zadluženosti, vysoká likvidita a tím i solventnost. Likvidita k rozvahovému dni roku 2020 oproti stejnému období roku 2019 vzrostla z důvodu vypořádání pohledávek z dotace, a zároveň závazku z nákupu parciálních trolejbusů pořízených na přelomu roku 2019/2020. Mezi slabé stránky nadále patří vysoká hodnota neuhrazené ztráty minulých let a vysoká hodnota neuhrazených pohledávek z přepravní kontroly. V roce 2020 bylo hospodaření společností silně ovlivněno pandemií koronaviru COVID-19, a přes veškeré úsilí se nepodařilo udržet hospodaření společnosti v kladných hodnotách výsledku hospodaření, čímž dochází k prohlubování neuhrazené ztráty minulých let. Ani v roce 2020 společnost nevytvořila dostatečné zdroje pro financování obnovy investičního majetku.

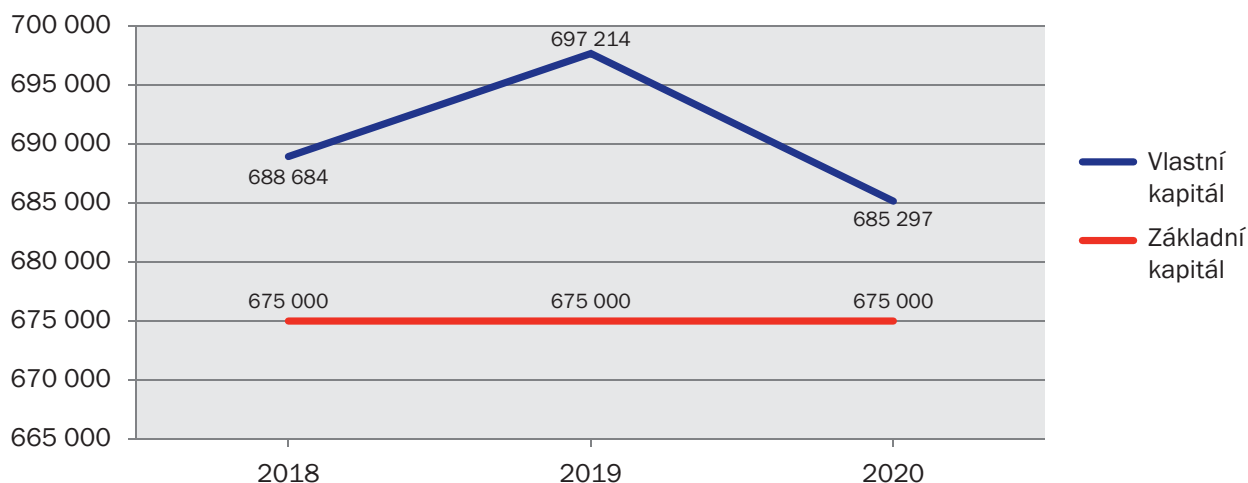
Čistý pracovní kapitál v tis. Kč



Celková míra zadluženosti



Vlastní vs. Základní kapitál v tis. Kč



2. Údaje o důležitých skutečnostech

Údaje o důležitých skutečnostech, k nimž došlo mezi datem, ke kterému jsou rozvaha, výkaz zisku a ztráty, přehled o změnách vlastního kapitálu, přehled o peněžních tocích a příloha v účetní závěrce za rok 2020 schváleny k předání mimo účetní jednotku a datem schválení roční účetní závěrky orgány společnosti:

- představenstvo společnosti přijalo finanční, investiční a personální plán pro rok 2021;
- předpokládaný vývoj podnikání společnosti se nemění, její finanční situace je v dlouhodobém hodnocení přiměřená. Daří se pokrýt finanční potřeby společnosti ze tří zdrojů:
 - tržby z MHD a ostatních činností,
 - úhrady prokazatelné ztráty ze strany statutárního města Ústí nad Labem a Ústeckého kraje,
 - vlastní finanční zdroje;
- společnost od 1. 1. 2021 převzala správu, provoz, údržbu a obnovu veřejného osvětlení;
- společnost nevyvíjela aktivity v oblasti výzkumu a vývoje;
- byl podepsán Dodatek č. 1 Kolektivní smlouvy na období od 1. 1. 2020 do 31. 3. 2022 s platností od 1. 3. 2021;
- společnost dodržovala zákony na ochranu životního prostředí. Jedná se především o dodržování předpisů v oblasti nakládání s průmyslovými a nebezpečnými odpady, čištění kanalizačních systémů s následným odvozem a likvidací prostřednictvím externích dodavatelů těchto služeb;
- společnost nemá organizační složku v zahraničí;
- společnost nepoživovala ani nepostupovala žádné akcie.



3. Předpokládaný vývoj v roce 2021

Na rok 2021 společnost plánuje kladný výsledek hospodaření v řádech milionů a pokračování v investičních akcích, které jsou v dlouhodobém či střednědobém plánu investic společnosti. Společnost převzala veřejné osvětlení v celém městě Ústí nad Labem a zřídila samostatné středisko, které se bude správou, údržbou a obnovou veřejného osvětlení zabývat. Finanční vztahy s objednatelem dopravy zůstávají zachovány v intencích roku 2020. Zisk z činnosti společnosti je odvislý od ziskovosti jednotlivých externích činností a z důvodu přetrvávající pandemie koronaviru je plánován v nižší výši, než byl plán předchozího roku.

Pro rok 2021 jsou ve finančním plánu schváleny finanční prostředky na investiční nákupy ve výši 49 382 tis. Kč. Jedná se o investice z vlastních zdrojů společnosti i o investice s podporou dotačních projektů.

Mezi nejvýznamnější plánované investiční nákupy patří:

- Dotační projekty
 - výměna technologie usměrňovacích skupin a stejnosměrného rozvodu 660V – MR Bratislavská, MR Kočkov, MR Bukov;
 - snížení energetické náročnosti (zateplení) budovy pomocných provozů v Předlicích.
- Vozový park
 - nákup nůžkové plošiny pro údržbu TTV;
 - nákup autoplošiny 20m pro zajištění údržby VO;
 - obnova referenčních a obslužných osobních vozidel.
- Investice do hmotného a nehmotného majetku
 - výstavba zázemí pro řidiče trolejbusů;
 - rozšíření a modernizace ČOV myčky autobusů;
 - investice do optických sítí a digitalizace skladů.
- Plánované rekonstrukce
 - rekonstrukce rozvodů a sociálních zařízení v budově PDO;
 - rekonstrukce budovy ČSPH;
 - rekonstrukce trolejových stop TTV v ulici Masarykova, NÚ 21 a NÚ 22;
 - rekonstrukce TTV, křižovatka Drážďanská, Krčínova.

Od roku 2016 společnost započala s úhradou jistiny úvěrů na nákup trolejbusů a autobusů s CNG pohonem. Roční splátky přijatých úvěrů v roce 2020 činily 34 317 tis. Kč.

V roce 2020, i přes citelný pokles tržeb z jízdného z důvodu pandemie koronaviru COVID-19, došlo k navýšení hodnoty referenční tržby v rámci integrovaného systému Dopravy Ústeckého kraje na hodnotu 30,77 Kč/km. Nadále tržby společnosti vycházejí z hodnoty referenční tržby a počtu najetých tarifních km v rámci MHD i z počtu najetých km v PAD a náhrady za ně.

V roce 2020 došlo k navýšení kompenzace prokazatelné ztráty na hodnotu 269 808 tis. Kč, což bylo významné navýšení především z důvodu růstu mezd zaměstnanců. Navýšení kompenzace prokazatelné ztráty zmírnilo negativní dopad pandemie koronaviru do hospodaření společnosti. V roce 2021 očekáváme opětovné navýšení kompenzace prokazatelné ztráty na částku 270 808 tis. Kč, a zároveň předpokládáme kladný výsledek hospodaření, především ze zisku z externí činnosti, který umožní snižovat kumulativní ztrátu předchozích let.

Předpokládáme, že hospodaření roku 2021 nebude tak zásadním způsobem ovlivněno pandemií koronaviru a podaří se nám hospodařit s výrazně vyšším výsledkem hospodaření, než tomu bylo v roce 2020. Cílem pro rok 2021 je nejen udržet výši vlastního kapitálu nad hranicí základního kapitálu i přes vygenerovanou neuhrazenou ztrátu minulých let, ale tuto ztrátu minulých let snížit.

V roce 2021 se společnost bude nadále zaměřovat na efektivní snižování provozních nákladů a zvyšování provozní efektivity, a to i přes očekávaný nárůst sociálních nákladů, nákladů na trakční energii a nákladů na spotřeby. Dalším cílem je připravit projekty dle strategického plánu společnosti tak, aby byly úspěšné při žádostech o dotační podporu.

Chystané je pokračování v nastavení elektronizace procesů, které povedou k úspoře běžných provozních nákladů a k lepšímu ekologickému hospodaření. Finanční prostředky získané snižováním provozních nákladů, budou využity k dalšímu zvyšování komfortu cestujících.

V průběhu roku 2021:

- se zaměříme na přípravu dotačních projektů a žádostí pro nové programové období 2021 - 2027;
- převezmeme veřejné osvětlení v celém městě Ústí nad Labem;
- rozšíříme prodej jízdních dokladů v mobilní aplikaci;
- vypíšeme veřejné zakázky na služby a nákupy, u kterých předpokládáme dotační podporu;
- bychom chtěli realizovat výstavbu budovy pro řidiče trolejbusů;
- bychom chtěli zahájit výstavbu vodíkové plnicí stanice.

Provozování spolehlivé, kvalitní, a hlavně bezpečné dopravy našich cestujících pro jejich cesty do zaměstnání, do škol, za sportem i za zábavou zůstává i nadále hlavním cílem společnosti.



4. Provozně - technické ukazatele MHD

4.1 Dopravní a přepravní výkony

a) trolejbusová doprava

Údaj jednotka	Vozokilometry vozkm tis./rok	Místové kilometry mkm tis./rok	Osobové km oskm tis./rok	Prům. obsaditelnost mkm/vozkm
2018	3 606	430 917	50 671	119,50
2019	3 437	408 489	51 588	118,85
2020	3 557	429 107	40 246	120,64

b) autobusová doprava

Údaj jednotka	Vozokilometry vozkm tis./rok	Místové kilometry mkm tis./rok	Osobové km oskm tis./rok	Prům. obsaditelnost mkm/vozkm
2018	3 123	273 053	31 984	87,43
2019	3 416	305 906	36 288	89,55
2020	3 303	279 361	25 906	84,58

c) trolejbusová a autobusová doprava celkem

Údaj jednotka	Vozokilometry vozkm tis./rok	Místové kilometry mkm tis./rok	Osobové km oskm tis./rok	Prům. obsaditelnost mkm/vozkm
2018	6 729	703 970	82 655	104,62
2019	6 853	714 394	87 876	104,25
2020	6 860	708 468	66 152	103,28



4.2 Charakteristika provozu

Doprava	Interval ve špičce	Interval v sedle
Trolejbusová doprava	15 minut	20 – 30 minut
Autobusová doprava	10 – 60 minut	20 – 120 minut

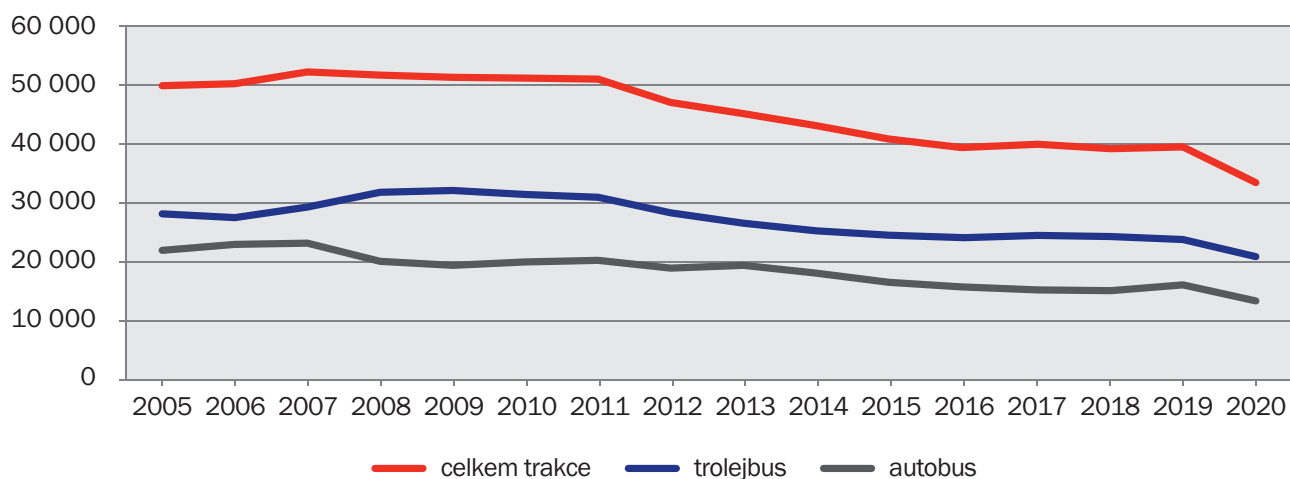
4.3 Statistika přepravených osob od roku 2005 do roku 2020 dle metodiky SDP

Údaj rok	Přepravené osoby v tis./rok*		
	trolejbus	autobus	celkem trakce
2005	28 092	21 874	49 966
2006	27 441	22 871	50 312
2007	29 238	23 080	52 318
2008	31 768	20 000	51 768
2009	32 075	19 318	51 393
2010	31 392	19 873	51 265
2011	30 935	20 151	51 086
2012	28 260	18 831	47 091
2013	26 499	19 308	45 807
2014	25 196	17 965	43 161
2015	24 457	16 413	40 870
2016	23 868	15 540	39 408
2017	24 192	15 396	39 588
2018	24 039	15 161	39 200
2019	23 281	16 363	39 644
2020	20 464	13 270	33 734

*Dle SDP – nově používaná metodika Sdružení dopravních podniků ČR sjednocená pro celou Českou republiku.

4.4 Vývoj počtu přepravených osob v letech 2005 - 2020

Počet přepravených osob v tis.



4.5 Spotřeba vybraných položek

Položka	Jednotky	Rok 2018	Rok 2019 hodnoty	Rok 2020
Benzín automobilový	l	3 516	3 106	2 980
Nafta motorová	l	497 076	505 292	309 049
LPG / CNG	kg	903 737	1 013 847	1 089 576
Zemní plyn - vytápění	m ³	164 084	163 002	157 554
Tepelná energie	GJ	6 514	7 000	7 086
Elektrická energie	kWh	10 656 898	10 423 670	10 580 101
z toho - trakční	kWh	9 775 897	9 266 953	9 473 776
ostatní	kWh	881 001	1 156 717	1 106 325



5. Stav vozového parku a infrastruktury MHD

5.1 Počty a typy trolejbusů v provozu

a) trolejbusy v provozu podle typu, dopravní výkony celkem a průměrný počet km na 1 vůz

Typ vozidla	Počet vozidel	Celkový počet km	Průměrný počet km/1 vůz
ŠKODA 15 Tr	28	1 028 857	36 745
ŠKODA 21 Tr	2	7 363	3 682
ŠKODA 25 Tr	6	133 425	22 238
ŠKODA 27 Tr	19	1 228 321	64 648
ŠKODA 28 Tr	18	1 172 629	65 146
Celkem vozidel v provozu	73	3 570 596	48 912

V roce 2020 bylo v provozu MHD 73 trolejbusů.

b) počet trolejbusů podle roku výroby

Stáří - roky	Rok výroby	Počet vozidel	% z celkového počtu
34	1987	1	1,27
33	1988	1	1,27
32	1989	1	1,27
31	1990	1	1,27
30	1991	2	2,53
29	1992	7	8,86
27	1994	6	7,59
26	1995	5	6,33
22	1999	1	1,27
21	2000	2	2,53
20	2001	2	2,53
19	2002	4	5,06
18	2003	4	5,06
15	2006	6	7,59
10	2011	1	1,27
7	2014	6	7,59
6	2015	20	25,32
2	2019	9	11,39
1	2019	9	10,47

Průměrné stáří trolejbusů MHD v letech: 15,4051 (v roce 2019 bylo 15,0465 let).

5.2 Počty a typy autobusů v provozu

a) počet autobusů v provozu podle typu, dopravní výkony celkem a průměrný počet km na 1 vůz

Typ vozidla	Počet vozidel	Celkový počet km	Průměrný počet km/1 vůz
KAROSA - RENAULT CityBus	2	57 576	28 788
MERCEDES BENZ Conecto	3	26 279	8 760
MERCEDES BENZ Citaro	3	106 980	35 660
IRISBUS CityBus kloubový	2	51 285	25 643
IRISBUS Citelis kloubový	1	3 701	3 701
IRISBUS SFR 161 LowEntry	2	126 377	63 189
TEDOM C 12	6	150 443	25 074
Solaris Urbino 15	2	53 243	26 622
TEDOM C 18 G	1	14 886	14 886
Irisbus Citelis 18 G	1	28 029	28 029
Solaris Urbino 12 G	2	109 989	54 995
Solaris Urbino 15 G	2	64 186	32 093
Solaris Urbino 18 G	1	66 411	66 411
MERCEDES BENZ Citaro G	2	28 228	14 114
IVECO Urbanway 12 G	39	2 096 535	53 757
IVECO Urbanway 18 G	5	314 428	62 886
IVECo Dekstra 8 G	1	27 334	27 334
Celkem vozidel v provozu	75	3 325 910	44 345

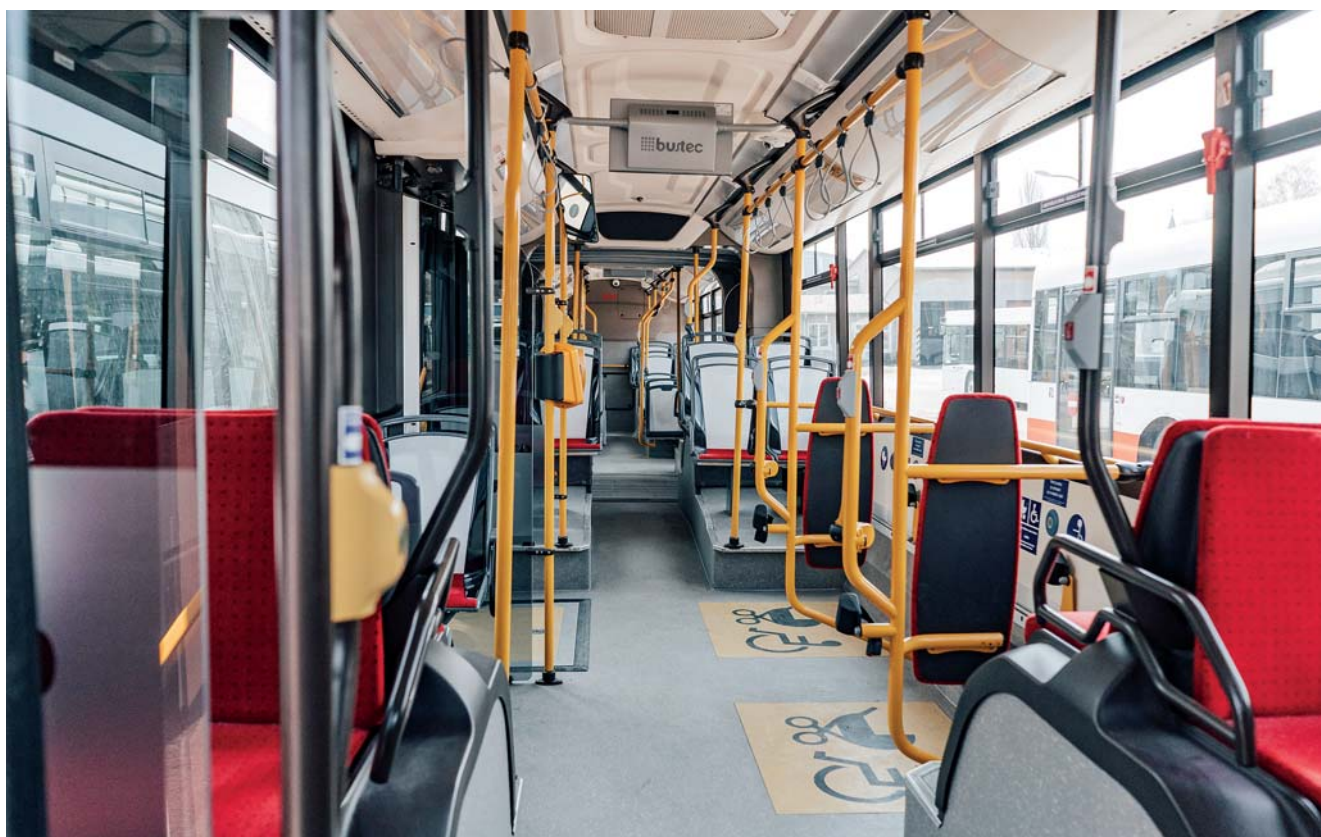
V roce 2020 bylo v provozu MHD 75 autobusů.



b) počet autobusů podle roku výroby

Stáří - roky	Rok výroby	Počet vozidel	% z celkového počtu
27	1994	1	1,16
24	1997	2	2,33
23	1998	9	10,47
21	2000	1	1,16
20	2001	1	1,16
19	2002	2	2,33
17	2004	1	1,16
15	2006	1	1,16
14	2007	2	2,33
13	2008	3	3,49
12	2009	4	4,65
11	2010	7	8,14
9	2012	2	2,33
8	2013	5	5,81
6	2015	30	34,88
3	2018	5	5,81
2	2019	6	6,98
1	2020	4	4,65

Průměrné stáří autobusů MHD v letech: 9,9302 (v roce 2019 bylo 9,9775 roku).



5.3 Vozový park a infrastruktura k 31. 12. 2020

Údaj jednotka	Poč. vozidel kusů	Poč. linek linek	Délka sítě km	Délka linek km	Počet spojů
Trolejbus	79 ¹⁾	13	46,7	134,28	1 910
Autobus	84 ²⁾	19	121,3	289,62	1 379
Celkem	168	32	168,0	423,90	3 289

Pozn.: ¹⁾ 6 vozidel nebylo v roce 2020 v provozu;

²⁾ 9 vozidel nebylo v roce 2020 v provozu.

5.4. Označníky

(v majetku akciové společnosti, zastávky jsou v majetku města a obcí)

Údaj jednotka	Označníky kusy	Čekárny kusy
V katastru města Ústí nad Labem	382	0
Mimo katastr města Ústí nad Labem	44	0
Celkem	426	0

6. Stav vozového parku nepravidelné dopravy

6.1 Vozový park nepravidelné dopravy k 31. 12. 2020

Údaj jednotka	Poč. vozidel kusů	Poč. odjetých kilometrů
Trolejbus	0	0
Autobus	5	24 991
Celkem	5	24 991

7. Prodej jízdních dokladů

Dopravní podnik zaznamenal v roce 2020 pokles prodeje jednorázových i časových jízdních dokladů. Pokles prodeje byl způsoben vládními omezeními souvisejícími s pandemií COVID-19, jejichž přímým dopadem bylo snížení zájmu o cestování městskou hromadnou dopravou ze strany cestujících. V 1. vlně koronaviru byl z Nařízení hejtmána Ústeckého kraje čj. KUUK/047337/2020 zákaz vstupu do vozidel MHD předními dveřmi, což mělo více negativní vliv na platební morálku cestujících než na využití vozidel MHD. I toto nařízení mělo negativní dopad na prodej časových a jednotlivých jízdních dokladů. Nejvyšší pokles tržeb byl v roce 2020 zaznamenán u prodeje časových kuponů s platností na 180 dnů, a to o 74,5%, dále u prodeje časových kuponů s platností na 90 dnů, a to o 41%.

Naopak větší zájem ze strany cestujících jsme zaznamenali u prodeje jízdenek pro jednotlivou jízdu ve vozech městské hromadné dopravy a to o 38,77%. Důvodem zvýšení prodeje jízdních dokladů ve vozech je zavedení elektronického odbavovacího systému (dále jen EOS).

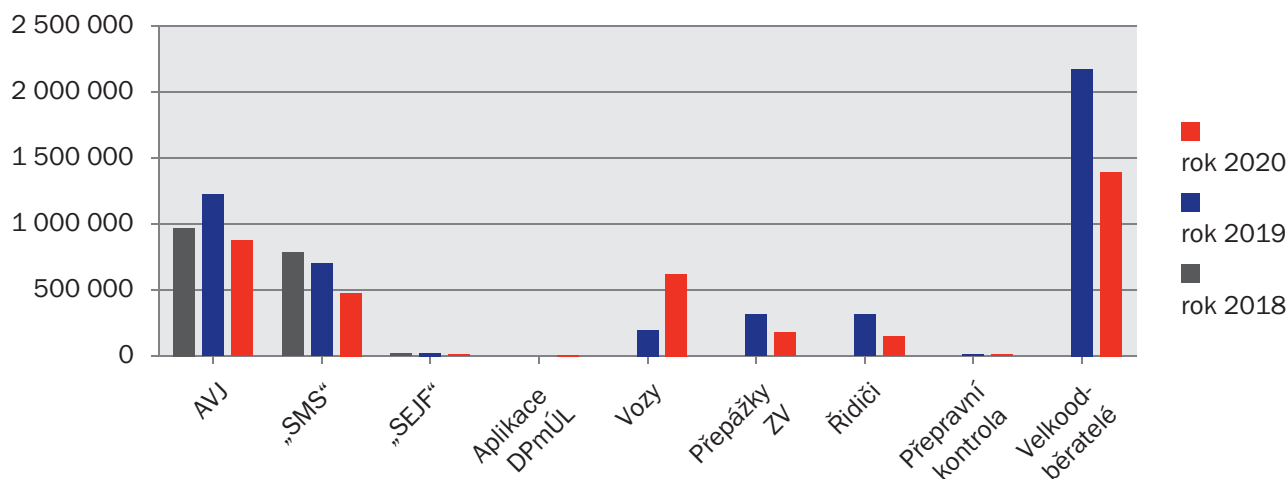


7.1 Prodej jízdních dokladů za rok 2020, srovnání s roky 2019 a 2018

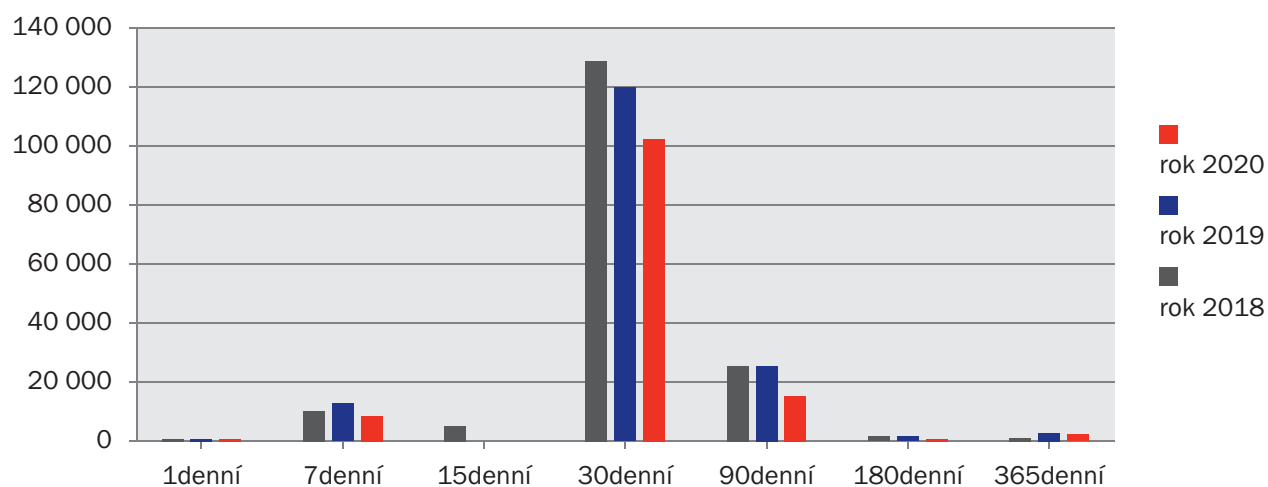
Jízdní doklady	Rok 2018		Rok 2019		Rok 2020	
	ks	Kč	ks	Kč	ks	Kč
Jednorázové jízdenky						
AVJ	975 038	11 606 672	1 222 936	12 263 944	876 262	9 105 798
„SMS“	785 694	13 758 620	702 784	12 837 295	480 657	8 825 626
„SEJF“	13 452	212 868	14 780	244 657	6 261	115 645
Aplikace DPmÚL	x	x	x	x	723	6 591
Vozy			199 003	2 996 640	622 745	9 787 485
Přepážky ZC			315 421	2 969 468	179 735	1 567 211
Řidiči			316 643	5 680 208	150 227	2 653 395
Přepravní kontrola			1 103	16 362	1 057	15 998
Velkoodběratelé			2 171 791	23 597 407	1 394 533	15 860 283
Celkem jízdenky	4 590 756	60 746 790	4 944 461	60 605 981	3 712 200	47 938 032
Časové kupóny						
1 denní	71	12 751	142	9 029	414	25 449
7 denní	9 891	1 105 736	12 685	1 480 305	8 224	1 000 843
15 denní	5 169	956 174	x	x	x	x
30 denní	125 820	44 036 279	117 099	41 781 434	75 110	28 840 857
90 denní	25 098	16 589 339	25 130	15 255 392	15 222	8 962 080
180 denní	1 119	2 500 822	964	2 245 155	246	626 182
365 denní	854	3 598 083	2 496	5 166 777	1 989	6 361 486
365 zaměstnanecký	1 390	441 892	950	346 154	1 095	492 750
Celkem kupóny	169 412	69 241 076	159 466	60 284 246	102 300	46 309 647
Ostatní (pouzdra, průkazy)		336 854	18 268	341 804	5 585	78 141
Celkem prodej		130 324 720		127 232 031		94 325 821

(částky uvedeny bez DPH)

Přehled prodaných časových jízdních dokladů v ks



Přehled prodaných časových jízdních dokladů v ks



7.2 Vývoj prodeje jízdních dokladů

Dopravní podnik spustil v roce 2020 poslední III. etapu EOS, která umožňuje cestujícím městské hromadné dopravy komfortní a moderní způsob odbavování. Projekt zavedení nového odbavovacího systému začal v roce 2019, kdy byla spuštěna I. etapa.

K datu 29. 2. 2020 byl ukončen prodej papírových časových jízdenek obyčejných k průkazu DPmÚL a byla tak dokončena II. etapa EOS.

Spuštěním III. etapy EOS připravil Dopravní podnik cestujícím změny, které zahrnují:

- ukončení prodeje papírových časových jízdenek zlevněných a zvýhodněných k průkazu DPmÚL a přechod na elektronické časové jízdenky,
- změnu při prokazování nároku na bezplatnou přepravu v zóně 101.

Pro cestující využívající bezplatnou přepravu v zóně 101 vznikla nově povinnost registrovat své osobní údaje, fotografii a bezkontaktní platební kartu v eShopu EOS nebo na přepážce Zákaznického a informačního centra DPmÚL. Tato změna se týkala významné skupiny cestujících, a to zejména občanů města Ústí nad Labem, kteří dosáhli věku 70 let. V roce 2020 bylo zaregistrováno 8 262 osob starších 70 let.

Další revoluční změnou bylo v říjnu 2020 spuštění nové mobilní aplikace, která je k dispozici pro mobilní zařízení s operačním systémem Android nebo iOS. Startem nové aplikace vznikla další možnost nákupu jízdenek pro cestující, která jim zajistí pohodlné a moderní cestování městskou hromadnou dopravou.



Jednotlivé jízdné v roce 2020 – ceník

Jednotlivé jízdné

časová platnost	zónová platnost	papírový jízdní doklad	elektronická jízdenka	jízdenka terminál	aplikace DPmÚL	SMS a SEJF jízdenka
45 minut	101 - 101	20,00 Kč	18,00 Kč	18,00 Kč	20,00 Kč	x
60 minut	101 - 101	22,00 Kč	19,80 Kč	19,80 Kč	22,00 Kč	22,00 Kč
60 (u řidiče)	101 - 101/121/122/171	25,00 Kč	x	x	x	x
1 den	101 - 101	89,00 Kč	x	80,10 Kč	89,00 Kč	89,00 Kč

Zlevněné jízdné

časová platnost	zónová platnost	papírový jízdní doklad	elektronická jízdenka	jízdenka terminál	aplikace DPmÚL	SMS a SEJF jízdenka
45 minut	101 - 101	5,00 Kč	4,50 Kč	4,50 Kč	x	x
60 minut	101 - 101	5,00 Kč	3,10 Kč	3,10 Kč	5,00 Kč	x
60 (u řidiče)	101 - 101/121/122/171	10,00 Kč	x	x	x	x
1 den	101 - 101	22,00 Kč	x	19,80 Kč	22,00 Kč	22,00 Kč

Zvýhodněné jízdné

časová platnost	zónová platnost	papírový jízdní doklad	elektronická jízdenka	jízdenka terminál	aplikace DPmÚL	SMS a SEJF jízdenka
45 minut	101 - 101	12,00 Kč	10,80 Kč	10,80 Kč	12,00 Kč	x
60 minut	101 - 101	14,00 Kč	12,60 Kč	12,60 Kč	14,00 Kč	x
90 (u řidiče)	101 - 101/121/122/171	25,00 Kč	x	x	x	x
1 den	101 - 101	42,00 Kč	x	37,80 Kč	42,00 Kč	42,00 Kč

Časové jízdné v roce 2020 – ceník

Časové jízdné pro zónu 101

druh jízdenky	obyčejné jízdné		zlevněné jízdné		zvýhodněné jízdné		
	101 - 101	101 - 101/121/122/171	101 - 101	101 - 101/121/122/171	101 - 101 D	101 - 101 J	101 - 101 N
7 denní	160 Kč	173 Kč	40 Kč	43 Kč	105 Kč	135 Kč	x
30 denní	585 Kč	598 Kč	141 Kč	149 Kč	310 Kč	370 Kč	110 Kč
90 denní	1 500 Kč	1610 Kč	375 Kč	402 Kč	970 Kč	970 Kč	x
180 denní	2 800 Kč	x	x	X	x	x	x
365 denní	3 990 Kč	x	x	x	x	x	x

Vzhledem k velkému počtu změn zajišťovali pomoc cestujícím se zvládnutím obsluhy nového odbavovacího systému a s registrací na eShop EOS vyškolení pracovníci Zákaznického a informačního centra.

Dopravní podnik se přechodem na EOS, jehož podstatou je využívání bezkontaktních platebních karet, zařadil mezi moderní evropská města. Jsme rádi, že naše společnost umožňuje cestujícím městskou hromadnou dopravou využívat chytrý, jednoduchý a komfortní odbavovací systém.

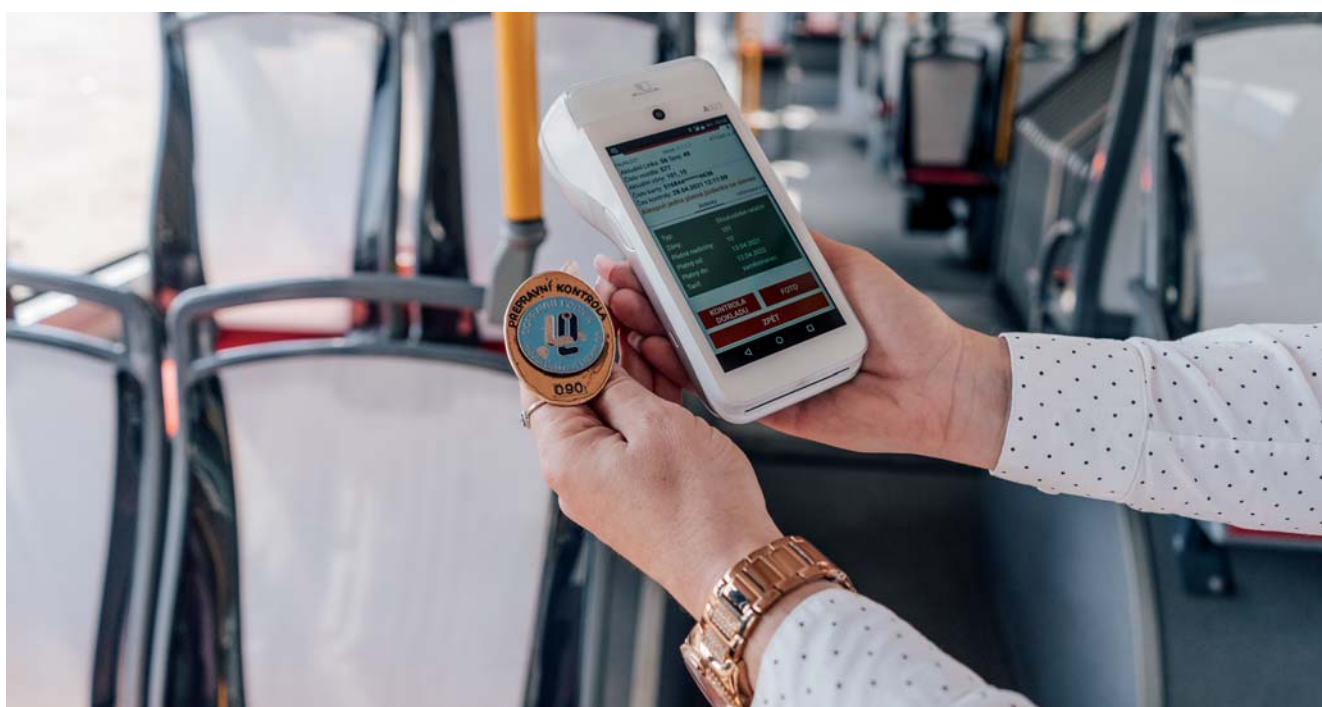
8. Převpravní kontrola

8.1 Vývoj počtu cestujících bez platného jízdního dokladu

Ukazatel	2018	2019	2020	Index 19/20
Cestující bez jízdenky - celkem	27 677	25 221	14 046	-11 175
Cestující bez jízdenky - hotově	963	805	591	-214
Cestující bez jízdenky - sepsáno	26 714	24 416	13 455	-10 961
Tržby celkem (Kč)	5 470 736	5 703 610	5 800 606	96 996
Z toho složenkou – banka (Kč)	3 419 764	3 884 233	4 624 660	740 427
Doplatková pokladna (Kč)	1 376 872	1 255 877	762 246	-493 631
Cash zaplacené ve vozidle (Kč)	674 100	563 500	413 700	-149 800

Počet zjištěných cestujících bez platného jízdního dokladu v roce 2020 ve srovnání s rokem 2019 byl nižší o 11 175 ks uložených přírážek. Snížení počtu uložených přírážek bylo ovlivněno především situací související s pandemií COVID-19. Na základě Nařízení hejtmana Ústeckého Kraje čj. KUUK/047337/2020 z 16. března 2020 byli přepravní kontrolaři převedeni na jinou práci. Po dobu regulačních opatření přepravní kontrolaři zajišťovali dezinfekci madel vozidel MHD nebo vykonávali funkci řidiče MHD. Zpět ke své práci se vrátilo pouze 11 přepravních kontrolorů 20. dubna 2020. Ostatní přepravní kontrolaři čerpali ošetřovné na dítě do konce 1. pololetí roku 2020. K dalšímu omezení výkonu přepravní kontroly došlo v listopadu a prosinci 2020, kdy opět v souvislosti s pandemií COVID-19 byla část přepravních kontrolorů mimo službu. Druhým faktorem, který významným způsobem ovlivnil počet uložených přírážek a zejména zaplacených přírážek cash ve vozidlech MHD a v doplatkové pokladně, byla minimální obsazenost vozidel MHD cestujícími po celý den, zejména v ranních a odpoledních přepravních špičkách.

Protiepidemiologická opatření související s COVID-19 se negativně projevila i na výkonu tzv. preventistů a na mimořádných kontrolních akcích zajišťovaných ve spolupráci s Policií České republiky (dále jen PČR) a Městskou policií (dále jen MP). Z důvodu zajištění úkolů MP souvisejících s dohledem nad dodržováním vyhlášených protiepidemiologických



opatření, zajištění pořádku ve městě Ústí nad Labem, byly všechny kontrolní akce a další aktivity, které lze z důvodu zajištění bezpečnosti přepravních kontrolorů vykonávat pouze za součinnosti strážníků MP a policistů PČR, zrušeny. Tato situace se negativně projevila i v zajištění nezbytných lustrací cestujících bez platného jízdního dokladu, kteří na výzvu přepravních kontrolorů odmítli zaplatit přírážku a prokázat své osobní údaje potřebné na vymáhání zaplacení přírážky. Dojezdy strážníků MP nebo policistů PČR se prodloužily na 15 – 20 minut, v ojedinělých případech nebyl příjezd hlídky z důvodu plnění jiných úkolů zajištěn.

Kromě cestujících bez platného jízdního dokladu nově museli denně řešit přepravní kontroloři porušování nařízených protiepidemiologických opatření ze strany některých cestujících při přepravě v MHD (zakryté dýchací cesty dle aktuálního nařízení MZ ČR). Protože řešení těchto porušení nespadá dle legislativy do kompetence pověřených osob dopravy, musela být vždy požádána o součinnost MP nebo PČR.

I přes nepříznivou situaci související s pandemií COVID-19 se podařilo na celkových tržbách z přepravní kontroly získat oproti roku 2019 o 96 996 Kč více.

Počet kontrolních akcí pořádaných v součinnosti s Policií ČR a Městskou policií:

Ukazatel	2018	2019	2020	Index 19/20
Počet akcí s PČR	17	18	5	-13
Počet akcí s MP	45	39	18	-21
Počet nočních akcí	4	4	0	-4
Počet akcí - celkem (BEZ R1, O3)*	62	57	23	-34
Cestující bez jízdenky - celkem	2 766	2 503	1 203	-1 300
Cestující bez jízdenky - hotově	121	92	49	-43
Cestující bez jízdenky - sepsáno	2 646	2 411	1 154	1 257

* = R1 (akce na první ranní spoje od 4:30 hodin); O3 (akce na večerní spoje do 22:30 hodin)

8.2 Vymáhání pohledávek

Shodně jako v roce 2019, tak i v roce 2020 probíhalo vymáhání nezaplacených pohledávek z přepravy. V tabulce je celkový přehled podaných elektronických platebních rozkazů, podaných přihlášek do insolvenčního a exekučních řízení.

Nalézací, exekuční řízení, insolvenční řízení	2019		2020	
	ks	Kč	ks	Kč
Podané el. platební rozkazy	1 857	2 818 264,00	3 292	4 995 272,00
Přidružené případy k EPR	3 248	4 927 755,00	7 886	11 966 532,00
Zaplacené kolky	1 857	775 454,00	3 294	1 330 375,00
Počet zaplacených žalob (mimo exe)	137	490 595,44	103	379 743,54
Počet podaných insolvenčních přihlášek	233	2 927 461,35	259	3 258 138,22
Počet odeslaných exekučních titulů	4 202	16 957 346,26	2 700	10 445 014,00
Počet odeslaných upomínek	43	48 907,31	21	37 695,00
Počet doručených upomínek	21	20 196,00	0	0,00
Počet vrácených upomínek	19	17 234,00	11	25 139,00
Počet storen (pouze exe)	411	1 055 050,50	447	919 862,38

V roce 2020 se i přes potíže způsobené COVID-19 podařilo podat více návrhů na vydání elektronických platebních rozkazů a k jednotlivým návrhům připojit více pohledávek za jedním dlužníkem v rámci úspor nákladů na soudní poplatky. Vzhledem k tomu, že soudy s ohledem na omezení provozu v souvislosti s COVID-19 nezasílaly včas rozsudky s vyznačením doložky právní moci, odrazila se tato situace na počtu podaných exekučních titulů. V rámci insolvenčního řízení se také podařilo podat více přihlášek.

Shodně jako v předchozích letech i v roce 2020 byly podávány návrhy na zahájení exekučního řízení u Exekutorského úřadu Mgr. Kamila Košiny. Na tržbách za pohledávky z exekuční činnosti v roce 2020 získal Dopravní podnik celkem 3 143 tis. Kč, což je o 610 tis. Kč více než v roce 2019, kdy na tržbách z exekuční činnosti získal 2 533 tis. Kč. Počet stornovaných exekučních titulů je ovlivněn úmrtím povinného a insolvenčním řízením, kdy krajské soudy rozhodnou o celkovém oddlužení dlužníka a nemajetnost dlužníka (vícečetné exekuce).

Dopravní podnik k vymožení pohledávek využívá všech dostupných možností. Přihlašuje své pohledávky do dražeb, insolvencí a uzavírá s dlužníky splátkové kalendáře – Dohody o uznání dluhu a plnění dluhu ve splátkách.

Rok předání ex. titulů	Počet předaných exekučních titulů, částka k vymáhání, zaplacená záloha			Exekuční tituly zaplacené	
	ks	dlužná částka	záloha	ks	Kč
2006	700	1 531 054,40 Kč	83 300,00 Kč	336	1 045 545,91 Kč
2007	1194	2 822 225,70 Kč	142 086,00 Kč	537	1 895 380,87 Kč
2008	1957	4 568 990,75 Kč	232 883,00 Kč	643	2 319 431,43 Kč
2009	2995	5 178 262,55 Kč	356 405,00 Kč	983	2 866 423,95 Kč
2010	3001	5 315 891,70 Kč	357 119,00 Kč	802	2 245 288,91 Kč
2011	2997	6 641 291,93 Kč	356 643,00 Kč	795	2 476 388,24 Kč
2012	4754	13 990 590,10 Kč	565 726,00 Kč	1052	3 617 277,45 Kč
2013	3122	8 724 439,08 Kč	371 518,00 Kč	397	1 522 781,26 Kč
2014	2432	5 643 515,13 Kč	289 408,00 Kč	247	669 646,18 Kč
2015	768	2 087 290,17 Kč	66 402,00 Kč	65	247 347,09 Kč
2016	2908	9 418 620,35 Kč	0,00 Kč	278	967 512,61 Kč
2017	4445	12 757 121,20 Kč	0,00 Kč	381	1 235 466,92 Kč
2018	1851	7 599 652,32 Kč	0,00 Kč	118	520 659,67 Kč
2019	4202	19 271 827,26 Kč	0,00 Kč	290	1 248 203,67 Kč
2020	2700	11 841 834,00 Kč	0,00 Kč	116	383 215,79 Kč
celkem	40026	117 392 606,64 Kč	2 821 490,00 Kč	7040	23 260 569,95 Kč

9. Lanová dráha na Větruši

9.1 Vybrané provozně - technické ukazatele

Položka	Jednotky	Rok 2018	Rok 2019	Rok 2020
Dotace na provoz - magistrát	Kč	2 867 742	3 592 277	3 392 095
Přepravené osoby	osoby	196 449	202 091	124 192
Spotřeba el. energie	kWh	53 375	52 519	53 117
Tržby za jízdné celkem bez DPH	Kč	2 608 337	3 135 939	2 137 139
Tržby z prodeje - ostatní bez DPH	Kč	116 395	144 234	143 562
Jednorázové jízdné bezplatné	ks	2 523	2 657	1 603
Zpáteční jízdné bezplatné	ks	11 945	11 910	7 138
Jednorázové jízdné	ks	26 684	25 986	16 085
Zpáteční jízdné jednorázové	ks	71 676	74 814	46 114
Hodiny provozu	mth	807	799	600
Počet jízd	ks	19 275	19 344	14 658

9.2 Počet přepravených osob v měsících

Počet přepravených osob	Rok 2018	Rok 2019	Rok 2020
Leden	7 414	5 682	7 965
Únor	8 802	11 810	9 559
Březen	10 037	16 141	3 202
Duben	18 521	17 349	0
Květen	20 908	16 724	5 447
Červen	19 077	20 967	13 452
Červenec	31 998	33 020	32 663
Srpen	30 042	34 184	29 444
Září	18 544	15 347	12 614
Říjen	14 335	15 494	4 731
Listopad	8 915	7 193	1 835
Prosinec	7 856	8 180	3 280
Celkem	196 449	202 091	124 192

9.3 Vývoj počtu přepravených osob na Lanové dráze na Větruši v roce 2020 ve srovnání s rokem 2019

V roce 2020 byl i provoz lanové dráhy poznamenán pandemií COVID-19, kdy bylo přepraveno 124 192 cestujících, což je o 77 899 méně než v roce 2019. Jedná se o pokles návštěvnosti o jednu třetinu oproti předchozímu období. Pokles návštěvnosti byl způsoben důsledkem vládních nařízeních spojených s provozováním lanových drah a omezení cestovního ruchu. Mezi nejpostiženější patřilo období od 16. 3. – 11. 5. 2020, kdy byla lanová dráha zcela mimo provoz. V letním provozu, zejména v měsících od června do září, kdy došlo k částečnému rozvolnění vládních opatření, se situace mírně zlepšila, bylo přepraveno 88 173 cestujících. Návštěvnost v podzimních a zimních měsících ovlivnila další vlna pandemie, nová vládní omezení a klimatické podmínky (déšť, mlha, mráz), kdy je výrazně nižší zájem o přepravu.

K vysoké návštěvnosti lanové dráhy přispívaly různé akce, které byly pořádány v areálu Větruše, protože ty jsou jedním z hlavních důvodů opakované návštěvy a využití lanové dráhy. Bohužel, tyto akce a různé aktivity v rámci cestovního ruchu byly zcela omezeny a tím se využití lanové dráhy výrazně snížilo.

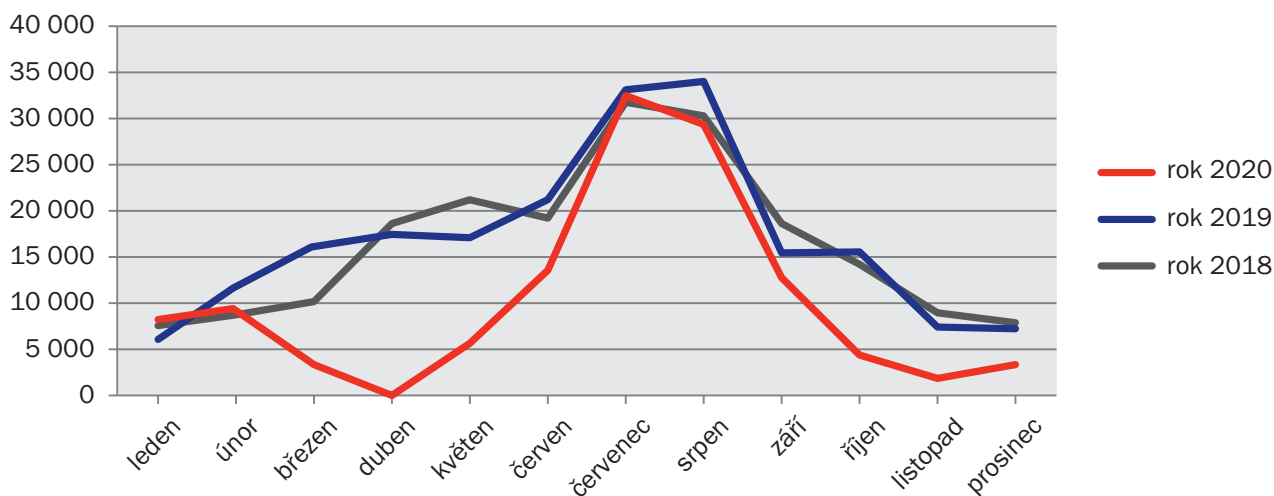
Stejně jako v předchozích letech, tak i v roce 2020 jsme pořádali exkurze pro odborné školy, které však byly omezeny vládními nařízeními. Přesto byli účastníci plnohodnotně seznámeni s výstavbou lanové dráhy, její obsluhou a údržbou.

V polovině roku 2016 skončilo pětileté období doby udržitelnosti dotačního projektu, a to znamená možnosti pro další rozvoj lanové dráhy. Začali jsme jednat na různých stupních s výše uvedenými subjekty a např. nabízet volné plochy pro reklamu. Pro návštěvníky jsme rozšířili také další službu – zajistili jsme nápojové automaty v obou stanicích lanové dráhy. Zvláště v letních měsících je o tuto službu mezi cestujícími velký zájem.

V roce 2020 nebylo možné využít techniky ze švýcarské firmy Frey AG k obnově náhradních dílů, které byly dodány v předstihu pro roční servis, jejich výměna bude provedena v rámci ročního servisu v roce 2021.

Z pohledu hodnocení technického stavu je lanová dráha udržována dle předpisů, nařízeních, vyhlášek, zákonů a nevykazuje závady, které by ohrožovaly její vlastní provoz. Její technický stav odpovídá opotřebení za dobu svého provozu. Jsou prováděny pravidelné revize, kontroly a měření, výsledky jsou zaznamenány do protokolů a do elektronické provozní knihy lanové dráhy.

Přepravené osoby Lanová dráha na Větruši



10. Personální oblast

10.1 Vývoj počtu zaměstnanců

Kategorie (osob)	Rok 2018	Rok 2019	Rok 2020
THP (vč. managementu)	74,8	73,2	74,1
Řidiči celkem	240,4	235,3	250,9
z toho řidiči autobusů	102,1	101,0	106,4
řidiči trolejbusů	138,2	134,3	144,5
Dělníci celkem	141,2	135,8	145,6
z toho dělníci údržby autobusů	35,7	34,2	38,6
dělníci údržby trolejbusů	47,8	43,4	47,0
dělníci údržby PTZ	14,0	14,0	14,0
POP	6,0	6,0	6,0
Celkem podnik	462,4	450,2	476,6

V roce 2020 nastala v Dopravním podniku výrazná změna ve vývoji počtu zaměstnanců u kategorie řidiči, kde se podařilo téměř naplnit plánované počty zaměstnanců. Důvodem je převážně využívání rekvalifikačních řídicích na požadovanou úroveň způsobilosti k výkonu této pozice a také částečná změna na trhu práce u zmíněné kategorie, zapříčiněná i restrikcemi v návaznosti na pandemii COVID-19 (omezení zájezdové a kamionové dopravy).

U kategorie dělníci se rovněž podařilo přiblížit plánovaným počtům, zejména se zde v závěru roku 2020 projevilo zahájení pracovních poměrů pro připravované středisko Správa veřejného osvětlení tak, aby toto středisko mohlo plnohodnotně fungovat od 1. 1. 2021.

U ostatních kategorií zaměstnanců nedošlo k výrazným výkyvům.

11. Poskytování informací podle zákona č. 106/1999 Sb., o svobodném přístupu k informacím

Dle zákona č. 106/1999 Sb., o svobodném přístupu k informacím, je naše společnost povinna poskytovat informace o své činnosti. Počet přijatých žádostí za rok 2020 a jejich struktura je uvedena v tabulce.

Počet žádostí	Rok 2018	Rok 2019	Rok 2020
Počet podaných žádostí o informace	6	0	0
Počet podaných odvolání proti rozhodnutí	0	0	0

VII. Zpráva o vztazích mezi propojenými osobami

Obsah zprávy:

1. Úvodní ustanovení
2. Informace o vztazích k Ovládající osobě
3. Informace o vztazích k Dalším osobám ovládaných Ovládající osobou
4. Informace o vztazích k dalším osobám ovládaných Ovládanou osobou
5. Závěr

1. Úvodní ustanovení

- 1.1 Společnost Dopravní podnik města Ústí nad Labem a.s., se sídlem Ústí nad Labem-centrum, Revoluční 26, PSČ 401 11, IČO 25013891, zapsaná v obchodním rejstříku vedeném Krajským soudem v Ústí nad Labem, oddíl B, vložka 945, (dále jen „Ovládaná osoba“) je osobou ovládanou Statutárním městem Ústí nad Labem, se sídlem Ústí nad Labem-centrum, Velká Hradební 2336/8, 400 01, IČO 00081531 (dále jen „Ovládající osoba“). Úloha Ovládané osoby v rámci struktury vztahů je zajišťování dopravní obslužnosti veřejnou linkovou dopravou a veřejnou drážní osobní dopravou. Ovládání Ovládané osoby je vykonáváno prostřednictvím valné hromady Ovládající osoby, která jmenuje členy představenstva společnosti, dozorčí rady a výkonného ředitele Ovládané osoby.
- 1.2 Ovládající osoba předložila Ovládané osobě soupis dalších osob ovládaných přímo Ovládající osobou dále jen „Další osoby ovládané Ovládající osobou“):



Mateřské školy

Název	Adresa	IČO
Internátní mateřská škola	Čajkovského 1475/12	70226008
Mateřská škola U plavecké haly	Na Spálence 1022/27	70225893
Mateřská škola	Marxova 219/28	72744570
Mateřská škola	Škroupova 307/7	72744731
Mateřská škola Pohádka	Bezručova 323/7	72744651
Mateřská škola	Emy Destinové 2027/11	72744812
Mateřská škola Střekov	Sukova 1174/1	70225974
Mateřská škola Centrum	Velká Hradební 12/43	70225923
Mateřská škola Sluníčko	Jožky Jabůrkové 601/1	70201005
Mateřská škola Zvoneček	Školní 623/17	44555261
Mateřská škola Skřivánek	Stříbrnické nivy 2429/6	70225940
Mateřská škola	Karla IV. 1241/41	72744898
Mateřská škola	Větrná 2799/1	70225991
Mateřská škola Stříbrníky	Stříbrnická 3032/6	70225958
Mateřská škola Kameňáček	Kamenná 1430/1	70225982
Mateřská škola	Vinařská 737/10	72744979
Mateřská škola	Vojanova 594/34	70225966
Mateřská škola Pomněnka	Přemyslovců 652/14	70226024
Mateřská škola	5. května 53	72745053
Mateřská škola Motýlek	Keplerova 782/26	70200998
Mateřská škola Kytička	Pod Vodojemem 313/3B	44555253
Mateřská škola Neštěmice	Mlýnská 385	70226016
Mateřská škola Písnička	Studentská 6	70201021
Mateřská škola Vyhlídka	Rozcestí 786/2	70225931
Mateřská škola Pastelka	Horní 195	70201013
Mateřská škola Skalníčka	Peškova 526	70225915
Mateřská škola Dobětice	Rabasova 3207/45	70225907
Mateřská škola	V Zeleni 530/4	71294945

Základní školy

Název	Adresa	IČO
Základní škola Ústí nad Labem	Palachova 400/37	44553153
Základní škola Ústí nad Labem	E. Krásnohorské 3084/8	44555491
Základní škola Ústí nad Labem	Školní náměstí 100/5	44553412
Základní škola a Základní umělecká škola Ústí n. L.	Husova 349/19	44553331
Základní škola Ústí nad Labem	Karla IV. 1024/19	44553382
Základní škola a Mateřská škola Ústí nad Labem	SNP 2304/6	44226233
Základní škola Ústí nad Labem	Vojnovičova 620/5	44555202
Fakultní základní škola Ústí nad Labem	České mládeže 230/2	44553315
Základní škola Ústí nad Labem	Mírová 2734/4	44553226
Základní škola Ústí nad Labem	Stříbrnická 3031/4	44553196
Základní škola a Mateřská škola Ústí nad Labem	Nová 1432/5	44555482
Základní škola Ústí nad Labem	Vinařská 1016/6	44555229
Základní škola Ústí nad Labem	Anežky České 702/17	44555474
Základní škola Ústí nad Labem	Neštěmická 787/38	44226268
Základní škola Ústí nad Labem	Pod Vodojemem 323/3A	44553234
Základní škola Ústí nad Labem	Hlavní 193	44555211
Základní škola Ústí nad Labem	Rabasova 3282/3	44553145
Základní škola Ústí nad Labem	Hluboká 150	44226241
Základní škola a Mateřská škola Ústí nad Labem	Jitřní 277	70839379

Ostatní školská zařízení

Název	Adresa	IČO
Dům dětí a mládeže a Zařízení pro další vzdělávání pedagogických pracovníků Ústí n. L.	Velká Hradební 1025/19	75150131

Zařízení a služby sociální péče

Název	Adresa	IČO
Domov pro seniory Chlumec	Pod Horkou 85	44555296
Domov pro seniory Velké Březno	Kláštevní 2	44555288
Domov pro seniory Severní Terasa	V Klidu 3133/12	44555326
Domov pro seniory Dobětice	Šrámkova 38A	44555407
Domov pro seniory Krásné Březno	Rozcestí 798/9	44555334
Domov pro seniory Orlická a Azylový dům pro matky s dětmi	Orlická 2893/1	44555270
Domov pro seniory Bukov	Za Vozovnou 783/1	44555661
Jesle města Ústí nad Labem, příspěvková organizace	Mezní 2853/2	44555458
Pečovatelská služba Ústí nad Labem	Masarykova 781/318 B	44555385

Ostatní příspěvkové organizace

Název	Adresa	IČO
Muzeum města Ústí nad Labem, příspěvková organizace	Masarykova 1000/3	00361321
Městské služby Ústí nad Labem, příspěvková organizace	Panská 1700/23	71238301
Zoologická zahrada Ústí nad Labem, příspěvková organizace	Drážďanská 454/23	00081582
Činoherní studio města Ústí nad Labem, příspěvková organizace	Varšavská 767/7	71294821
Kulturní středisko města Ústí nad Labem, příspěvková organizace	Velká Hradební 619/33	00673803

Družstva

Název	Adresa	IČO
Bytové družstvo BUKOV	Velká Hradební 2336/8	25468715

Obchodní společnosti

Název	Adresa	IČO
Severočeské divadlo s.r.o.	Lidické náměstí 1710/10	22774289
Metropolnet, a.s.	Mírové náměstí 3097/37	25439022
Tepelné hospodářství města Ústí nad Labem s.r.o.	Malátova 2437/11	49101684
AVE Ústí nad Labem s.r.o.	Neštěmická 779/4	61329002
Ústecká letecká, s.r.o.	Podhoří 364/36	25039768
HYDROLABE s.r.o.	Na Pankráci 1148/57	47282851
Severočeská vodárenská společnost a.s.	Přítkovská 1689, 415 00 Teplice	49099469
HC SLOVAN ÚSTEČTÍ LVI a.s.	Masarykova 232	25019058

Obecně prospěšné společnosti

Název	Adresa	IČO
Collegium Bohemicum, o.p.s.	Masarykova 1000/3	27309231

Zapsané spolky

Název	Adresa	IČO
Hospodářská a sociální rada Ústecka, z. s.	Revoluční 1930/86	26533561
Dobrovolný svazek obcí Jezero Milada	Velká Hradební 8	75072483

- 1.3 S ohledem na skutečnost, že ve vztahu k Ovládané osobě nebyla uzavřena ovládací smlouva, zpracovalo představenstvo Ovládané osoby v souladu s ustanovením § 82 odst. 1 zákona č. 90/2013 Sb., o obchodních korporacích, v platném znění, tuto Zprávu o vztazích mezi propojenými osobami. Tato zpráva bude součástí výroční zprávy Ovládané osoby za rok 2020.

2. Informace o vztazích k Ovládající osobě

2.1 Mezi Ovládanou osobou a Ovládající osobou byly v účetním období roku 2020 uzavřeny tyto smlouvy:

Ovládající osoba

Název	IČO	Smluvní vztah
Statutární město Ústí nad Labem	00081531	Dodatek č. 11 Smlouvy o veřejných službách v přepravě cestujících (Lanová dráha) (6103/2020)
Statutární město Ústí nad Labem	00081531	Dodatek č. 5 ke Smlouvě o veřejných službách v přepravě cestujících na trolejbusové dráze k zajištění dopravní obslužnosti Statutárního města Ústí nad Labem (6215/2020)
Statutární město Ústí nad Labem	00081531	Dodatek č. 6 ke Smlouvě o veřejných službách v přepravě cestujících na trolejbusové dráze k zajištění dopravní obslužnosti Statutárního města Ústí nad Labem (21635/2020)
Statutární město Ústí nad Labem	00081531	Dodatek č. 7 ke Smlouvě o veřejných službách v přepravě cestujících na trolejbusové dráze k zajištění dopravní obslužnosti Statutárního města Ústí nad Labem (45145/2020)
Statutární město Ústí nad Labem	00081531	Dodatek č. 6 ke Smlouvě o veřejných službách v přepravě cestujících veřejnou linkovou (autobusovou) dopravou k zajištění dopravní obslužnosti Statutárního města Ústí nad Labem a jeho příměstských oblastí (6104/2020)
Statutární město Ústí nad Labem	00081531	Dodatek č. 7 ke Smlouvě o veřejných službách v přepravě cestujících veřejnou linkovou (autobusovou) dopravou k zajištění dopravní obslužnosti Statutárního města Ústí nad Labem a jeho příměstských oblastí (21636/2020)
Statutární město Ústí nad Labem	00081531	Dodatek č. 8 ke Smlouvě o veřejných službách v přepravě cestujících veřejnou linkovou (autobusovou) dopravou k zajištění dopravní obslužnosti Statutárního města Ústí nad Labem a jeho příměstských oblastí (45144/2020)
Statutární město Ústí nad Labem	00081531	Dodatek č. 2 ke Smlouvě o komplexním zajištění agendy Nucených dotahů (13756/2020)
Statutární město Ústí nad Labem	00081531	Smlouva o správě, provozu, údržbě a obnově zařízení veřejného osvětlení na území Statutárního města Ústí nad Labem (41492/2020)



Za způsobenou újmu by bylo možné považovat:

- rozdíl mezi výší maximální částky 269 806 tis. Kč stanovené Dodatkem č. 6 ke Smlouvě o veřejných službách v přepravě cestujících veřejnou linkovou (autobusovou) dopravou k zajištění dopravní obslužnosti Statutárního města Ústí nad Labem a jeho příměstských oblastí (6104/2020), Dodatkem č. 7 ke Smlouvě o veřejných službách v přepravě cestujících veřejnou linkovou (autobusovou) dopravou k zajištění dopravní obslužnosti Statutárního města Ústí nad Labem a jeho příměstských oblastí (21636/2020), Dodatkem č. 8 ke Smlouvě o veřejných službách v přepravě cestujících na trolejbusové dráze k zajištění dopravní obslužnosti Statutárního města Ústí nad Labem (45144/2020), Dodatkem č. 5 ke Smlouvě o veřejných službách v přepravě cestujících na trolejbusové dráze k zajištění dopravní obslužnosti Statutárního města Ústí nad Labem (6215/2020), Dodatkem č. 6 ke Smlouvě o veřejných službách v přepravě cestujících na trolejbusové dráze k zajištění dopravní obslužnosti Statutárního města Ústí nad Labem (21635/2020), Dodatkem č. 7 ke Smlouvě o veřejných službách v přepravě cestujících na trolejbusové dráze k zajištění dopravní obslužnosti Statutárního města Ústí nad Labem (45145/2020) výší prokazatelné ztráty včetně přiměřeného zisku za období dle finančního modelu MHD;
- rozdíl mezi výší maximální částky 2 000 tis. Kč stanovené Dodatkem č. 11 ke Smlouvě o veřejných službách v přepravě cestujících (Lanová dráha) (6103/2020) a výší potřebné kompenzace za období;
- rozdíl mezi výší maximální částky 41 832 tis. Kč stanovené Smlouvou o správě, provozu, údržbě a obnově zařízení osvětlení na území Statutárního města Ústí nad Labem (41492/2020).

Nejzávažnějším rizikem je nízká hodnota vlastního kapitálu, kterou ovlivňuje neuhrazená ztráta minulých let. Po rozhodnutí valné hromady by mělo dojít ke zvýšení kumulativní ztráty z minulých let o výši rovnající se zápornému hospodářskému výsledku.

- 2.2. Nebyla uskutečněna jednání týkající se majetku, který přesahuje 10 % vlastního kapitálu Ovládané osoby.
- 2.3. Mezi Ovládanou osobou a Ovládající osobou nebyly uskutečněny žádné jiné právní úkony v zájmu ani na popud Ovládající osoby.
- 2.4. Mezi Ovládanou osobou a Ovládající osobou nebyla přijata ani uskutečněna žádná opatření v zájmu ani na popud Ovládající osoby.



3. Informace o vztazích k Dalším osobám ovládaných Ovládající osobou

3.1 Mezi Ovládanou osobou a Dalšími osobami ovládanými Ovládající osobou byly v účetním období roku 2020 uzavřeny tyto smlouvy:

Ostatní příspěvkové a obchodní společnosti

Název	IČO	Smluvní vztah
Metropolnet, a.s.	25439022	Dodatek č. 1 ke Smlouvě o připojení k metropolitní optické síti č. M-net/2010/001 (21589/2020)

Základní školy

Název	IČO	Smluvní vztah
Základní škola Ústí nad Labem, Mírová 2734/4, 400 11 Ústí nad Labem	44553226	Rámcová smlouva o přepravě osob (1232/2020)
Základní škola a Mateřská škola Ústí nad Labem, Jitřní 277, 403 21 Ústí nad Labem	70839379	Rámcová smlouva o přepravě osob (1233/2020)
Základní škola a Mateřská škola Ústí nad Labem, Nová 1432/5, 400 03 Ústí nad Labem	44555482	Smlouva o přepravě osob (1234/2020)
Základní škola Ústí nad Labem, Karla IV. 1024/19, 400 03 Ústí nad Labem	44553382	Rámcová smlouva o přepravě osob (1241/2020)
Základní škola Ústí nad Labem, Hluboká 150, 403 31 Ústí nad Labem	44226241	Rámcová smlouva o přepravě osob (1239/2020)
Základní škola a Mateřská škola Ústí nad Labem, SPN 2304/6, 400 01 Ústí nad Labem	44226233	Rámcová smlouva o přepravě osob (1236/2020)
Základní škola Ústí nad Labem, Vojnovičova 620/5, 400 01 Ústí nad Labem	44555202	Rámcová smlouva o přepravě osob (1237/2020)
Základní škola Ústí nad Labem, Rabasova 3282/3, 400 11 Ústí nad Labem	44553145	Rámcová smlouva o přepravě osob (1238/2020)
Základní škola Ústí nad Labem, Anežky České 702/17, 400 07 Ústí nad Labem	44555474	Rámcová smlouva o přepravě osob (1235/2020)
Základní škola Ústí nad Labem, Neštěmická 787/38, 400 07 Ústí nad Labem	44226268	Rámcová smlouva o přepravě osob (1240/2020)
Základní škola Ústí nad Labem, Pod Vodojemem 323/3A, 400 10 Ústí nad Labem	44553234	Rámcová smlouva o přepravě osob (1242/2020)

Tyto smlouvy byly uzavřeny za podmínek obvyklých v obchodním styku a plnění i protiplnění odpovídají podmínkám obvyklého obchodního styku tak, že plněním těchto smluv nemůže Ovládané osobě vzniknout žádná újma.

- 3.2. Nebyla uskutečněna jednání týkající se majetku, který přesahuje 10 % vlastního kapitálu Ovládané osoby.
- 3.3. Mezi Ovládanou osobou a Dalšími osobami ovládanými Ovládající osobou nebyly uskutečněny žádné jiné právní úkony v zájmu ani na popud Dalších osob ovládaných Ovládající osobou.
- 3.4. Mezi Ovládanou osobou a Dalšími osobami ovládanými Ovládající osobou nebyla přijata ani uskutečněna žádná opatření v zájmu ani na popud Dalších osob ovládaných Ovládající osobou.

4. Informace o vztazích k dalším osobám ovládaných Ovládanou osobou

4.1 Další osoby ovládané Ovládanou osobou je:

Obchodní společnosti

Název	IČO	Adresa
Plnicí stanice CNG Předlice s.r.o.	03100073	Revoluční 3088/26, Ústí nad Labem

4.2 Mezi Ovládanou osobou a dalšími osobami ovládanými Ovládanou osobou byly v účetním období roku 2020 uzavřeny tyto smlouvy:

Obchodní společnosti

Název	IČO	Smluvní vztah
Plnicí stanice CNG Předlice s.r.o.	03100073	Dodatek č. 2 ke Smlouvě o odběru CNG (4261/2020)

4.3. Nebyla uskutečněna jednání týkající se majetku, který přesahuje 10% vlastního kapitálu Ovládané osoby.

4.4. Mezi Ovládanou osobou a dalšími osobami ovládanými Ovládanou osobou nebyly uskutečněny žádné jiné právní úkony v zájmu ani na popud dalších osob ovládaných Ovládanou osobou.

4.5. Mezi Ovládanou osobou a dalšími osobami ovládanými Ovládanou osobou nebyla přijata ani uskutečněna žádná opatření v zájmu ani na popud dalších osob ovládaných Ovládanou osobou.

5. Závěr

5.1. Z výše uvedeného vyplývá, že v účetním období roku 2020 mohla vzniknout Ovládané osobě v důsledku vlivu Ovládající osoby majetková újma z důvodu nepřiznání přiměřeného zisku v rámci úhrady kompenzace prokazatelné ztráty. Vzhledem k tomu, že jediným akcionářem Ovládané osoby je Ovládající osoba, nemá skutečnost vzniku újmy žádné důsledky. Nevzniká žádná povinnost ve smyslu § 71 odst. 2 zákona o obchodních korporacích nahradit újmu dalším akcionářům Ovládané osoby.

V Ústí nad Labem, březen 2021

Za představenstvo Ovládané osoby:



Bc. Martin Prachař
předseda představenstva



Ing. Libor Turek, Ph.D.
člen představenstva





Zpráva nezávislého auditora

určená akcionářům a statutárnímu orgánu
účetní jednotky

Dopravní podnik města Ústí nad Labem a.s.

o ověření řádné účetní závěrky a výroční zprávy
k rozvahovému dni 31.12.2020
za ověřované období od 1.1.2020 do 31.12.2020

DŮVĚRA ZAVAZUJE

FSG Finaudit, s.r.o. • tř. Svobody 645/2
779 00 • Olomouc • Czech Republic

T +420 585 222 450
F +420 585 222 450

IČ 61947407
evidenční číslo KAČR 154

W www.fsg.cz
E info@fsg.cz

kancelář Praha • Italská 2584/69
120 00 • Praha 2 • Czech Republic

T +420 222 511 060
F +420 222 511 020

kancelář Brno • Šilingrovo nám. 257/3
602 00 • Brno • Czech Republic

T +420 545 240 774
F +420 239 017 720

Zpráva nezávislého auditora

určená akcionářům společnosti **Dopravní podnik města Ústí nad Labem a.s.**

Výrok auditora

Provedli jsme audit přiložené účetní závěrky společnosti **Dopravní podnik města Ústí nad Labem a.s.**, IČ: 25013891, sídlem Revoluční 26, 401 11 Ústí nad Labem (dále jen "Společnost"), sestavené na základě českých účetních předpisů, která se skládá z rozvahy k 31.12.2020, výkazu zisku a ztráty, přehledu o změnách vlastního kapitálu a přehledu o peněžních tocích za rok končící 31.12.2020, a přílohy této účetní závěrky, která obsahuje popis použitých podstatných účetních metod a další vysvětlující informace. Údaje o Společnosti jsou uvedeny v bodě 1 přílohy této účetní závěrky.

Podle našeho názoru účetní závěrka podává věrný a poctivý obraz aktiv a pasiv společnosti Dopravní podnik města Ústí nad Labem a.s. k 31.12.2020 a nákladů a výnosů a výsledku jejího hospodaření a peněžních toků za účetní období od 1.1.2020 do 31.12.2020 v souladu s českými účetními předpisy.

Základ pro výrok

Audit jsme provedli v souladu se zákonem o auditorech a standardy Komory auditorů České republiky pro audit, kterými jsou mezinárodní standardy pro audit (ISA) případně doplněné a upravené souvisejícími aplikačními doložkami. Naše odpovědnost stanovená těmito předpisy je podrobněji popsána v oddílu Odpovědnost auditora za audit účetní závěrky. V souladu se zákonem o auditorech a Etickým kodexem přijatým Komorou auditorů České republiky jsme na Společnosti nezávislí a splnili jsme i další etické povinnosti vyplývající z uvedených předpisů. Domníváme se, že důkazní informace, které jsme shromáždili, poskytují dostatečný a vhodný základ pro vyjádření našeho výroku.

Ostatní informace uvedené ve výroční zprávě

Ostatními informacemi jsou v souladu s § 2 písm. b) zákona o auditorech informace uvedené ve výroční zprávě mimo účetní závěrku a naši zprávu auditora. Za ostatní informace odpovídá představenstvo Společnosti.

Náš výrok k účetní závěrce se k ostatním informacím nevztahuje. Přesto je však součástí našich povinností souvisejících s ověřením účetní závěrky seznámení se s ostatními informacemi a posouzení, zda ostatní informace nejsou ve významném (materiálním) nesouladu s účetní závěrkou či s našimi znalostmi o účetní jednotce získanými během ověřování účetní závěrky nebo zda se jinak tyto informace nejeví jako významné (materiálně) nesprávné. Také posuzujeme, zda ostatní informace byly ve všech významných (materiálních) ohledech vypracovány v souladu s příslušnými právními předpisy. Tímto posouzením se rozumí, zda ostatní informace splňují požadavky právních předpisů na formální náležitosti a postup vypracování ostatních informací v kontextu významnosti (materiality), tj. zda případné nedodržení uvedených požadavků by bylo způsobilé ovlivnit úsudek činěný na základě ostatních informací.

Na základě provedených postupů, do míry, již dokážeme posoudit, uvádíme, že

- ostatní informace, které popisují skutečnosti, jež jsou též předmětem zobrazení v účetní závěrce, jsou ve všech významných (materiálních) ohledech v souladu s účetní závěrkou a
- ostatní informace byly vypracovány v souladu s právními předpisy.

Dále jsme povinni uvést, zda na základě poznatků a povědomí o Společnosti, k nimž jsme dospěli při provádění auditu, ostatní informace neobsahují významné (materiální) věcné nesprávnosti. V rámci uvedených postupů jsme v obdržených ostatních informacích žádné významné (materiální) věcné nesprávnosti nezjistili.

Odpovědnost statutárního orgánu a dozorčí rady Společnosti za účetní závěrku

Představenstvo Společnosti odpovídá za sestavení účetní závěrky podávající věrný a poctivý obraz v souladu s českými účetními předpisy a za takový vnitřní kontrolní systém, který považuje za nezbytný pro sestavení účetní závěrky tak, aby neobsahovala významné (materiální) nesprávnosti způsobené podvodem nebo chybou.



Při sestavování účetní závěrky je představenstvo Společnosti povinno posoudit, zda je Společnost schopna nepřetržitě trvat, a pokud je to relevantní, popsat v příloze účetní závěrky záležitosti týkající se jejího nepřetržitého trvání a použití předpokladu nepřetržitého trvání při sestavení účetní závěrky, s výjimkou případů, kdy představenstvo plánuje zrušení Společnosti nebo ukončení její činnosti, resp. kdy nemá jinou reálnou možnost, než tak učinit.

Za dohled nad procesem účetního výkaznictví ve Společnosti odpovídá dozorčí rada.

Odpovědnost auditora za audit účetní závěrky

Naším cílem je získat přiměřenou jistotu, že účetní závěrka jako celek neobsahuje významnou (materiální) nesprávnost způsobenou podvodem nebo chybou a vydat zprávu auditora obsahující náš výrok. Přiměřená míra jistoty je velká míra jistoty, nicméně není zárukou, že audit provedený v souladu s výše uvedenými předpisy ve všech případech v účetní závěrce odhalí případnou existující významnou (materiální) nesprávnost. Nesprávnosti mohou vzniknout v důsledku podvodů nebo chyb a považují se za významné (materiální), pokud lze reálně předpokládat, že by jednotlivě nebo v souhrnu mohly ovlivnit ekonomická rozhodnutí, která uživatelé účetní závěrky na jejím základě přijmou.

Při provádění auditu v souladu s výše uvedenými předpisy je naší povinností uplatňovat během celého auditu odborný úsudek a zachovávat profesní skepticismus. Dále je naší povinností:

- Identifikovat a vyhodnotit rizika významné (materiální) nesprávnosti účetní závěrky způsobené podvodem nebo chybou, navrhnout a provést auditorské postupy reagující na tato rizika a získat dostatečné a vhodné důkazní informace, abychom na jejich základě mohli vyjádřit výrok. Riziko, že neodhalíme významnou (materiální) nesprávnost, k níž došlo v důsledku podvodu, je větší než riziko neodhalení významné (materiální) nesprávnosti způsobené chybou, protože součástí podvodu mohou být tajné dohody (koluze), falšování, úmyslná opomenutí, nepravdivá prohlášení nebo obcházení vnitřních kontrol.
- Seznámit se s vnitřním kontrolním systémem Společnosti relevantním pro audit v takovém rozsahu, abychom mohli navrhnout auditorské postupy vhodné s ohledem na dané okolnosti, nikoli abychom mohli vyjádřit názor na účinnost jejího vnitřního kontrolního systému.
- Posoudit vhodnost použitých účetních pravidel, přiměřenost provedených účetních odhadů a informace, které v této souvislosti představenstvo Společnosti uvedlo v příloze účetní závěrky.
- Posoudit vhodnost použití předpokladu nepřetržitého trvání při sestavení účetní závěrky představenstvem a to, zda s ohledem na shromážděné důkazní informace existuje významná (materiální) nejistota vyplývající z událostí nebo podmínek, které mohou významně zpochybnit schopnost Společnosti nepřetržitě trvat. Jestliže dojdeme k závěru, že taková významná (materiální) nejistota existuje, je naší povinností upozornit v naší zprávě na informace uvedené v této souvislosti v příloze účetní závěrky, a pokud tyto informace nejsou dostatečné, vyjádřit modifikovaný výrok. Naše závěry týkající se schopnosti Společnosti nepřetržitě trvat vycházejí z důkazních informací, které jsme získali do data naší zprávy. Nicméně budoucí události nebo podmínky mohou vést k tomu, že Společnost ztratí schopnost nepřetržitě trvat.
- Vyhodnotit celkovou prezentaci, členění a obsah účetní závěrky, včetně přílohy, a dále to, zda účetní závěrka zobrazuje podkladové transakce a události způsobem, který vede k věrnému zobrazení.

Naší povinností je informovat osoby pověřené správou a řízením společností **Dopravní podnik města Ústí nad Labem a.s.** mimo jiné o plánovaném rozsahu a načasování auditu a o významných zjištěních, která jsme v jeho průběhu učinili, včetně zjištěných významných nedostatků ve vnitřním kontrolním systému.

V Praze dne 20. května 2021



FSG Finaudit, s.r.o.
tř. Svobody 645/2, Olomouc,
evidenční číslo společnosti č. 154
Ing. Jakub Šteinfeld
evidenční číslo statutárního auditora č. 2014



ROZVAHA

k. 3 1 . 1 2 . 2 0 2 0

v tisících Kč

IČ	2	5	0	1	3	8	9	1
----	---	---	---	---	---	---	---	---

otisk podacího razítka

Obchodní firma nebo jiný název účetní jednotky

Dopravní podnik města Ústí nad Labem a.s.

Sídlo nebo bydliště účetní jednotky a místo podnikání, liší-li se od bydliště

Revoluční 26

**ÚSTÍ NAD LABEM-centrum
401 11**

Označ.	AKTIVA	číslo řádku	Běžné účetní období			Minulé období	
			Brutto	Korekce	Netto	Netto	
	AKTIVA CELKEM	A.+B.+C.+D.	001	+2 374 161	-1 452 536	+921 625	+1 147 451
A.	Pohledávky za upsany základní kapitál	účty 353	002				
B.	Stálá aktiva	B.I.+...+B.III	003	+1 942 047	-1 183 649	+758 398	+818 629
B.I.	Dlouhodobý nehmotný majetek	B.I.1.+...+B.I.x	004	+10 984	-7 381	+3 603	+1 265
B.I.1.	Nehmotné výsledky vývoje	účty 012, (-)072, (-)091AÚ	005				
B.I.2.	Ocenitelná práva	B.I.2.1.+B.I.2.2	006	+10 984	-7 381	+3 603	+1 265
B.I.2.1.	Software	účty 013, (-)073, (-)091AÚ	007	+10 870	-7 267	+3 603	+1 265
B.I.2.2.	Ostatní ocenitelná práva	účty 014, (-)074, (-)091AÚ	008	+114	-114	+0	
B.I.3.	Goodwill	účty 015, (-)075, (-)091AÚ	009				
B.I.4.	Ostatní dlouhodobý nehmotný majetek	účty 019, (-)079, (-)091AÚ	010				
B.I.5.	Poskytnuté zálohy na dlouhodobý nehmotný majetek a nedokončený dlouhodobý nehmotný majetek	B.I.5.1.+B.I.5.2	011				
B.I.5.1.	Poskytnuté zálohy na dlouhodobý nehmotný majetek	účty 051, (-)095AÚ	012				
B.I.5.2.	Nedokončený dlouhodobý nehmotný majetek	účty 041, (-)093	013				
B.II.	Dlouhodobý hmotný majetek	B.II.1.+...+B.II.x	014	+1 923 529	-1 176 268	+747 261	+809 830
B.II.1.	Pozemky a stavby	B.II.1.1.+B.II.1.2	015	+910 974	-465 423	+445 551	+464 976
B.II.1.1.	Pozemky	účty 031, (-)092AÚ	016	+53 050		+53 050	+53 050
B.II.1.2.	Stavby	účty 021, (-)081, (-)092AÚ	017	+857 924	-465 423	+392 501	+411 926
B.II.2.	Hmotné movité věci a jejich soubory	účty 022, (-)082, (-)092AÚ	018	+990 460	-710 845	+279 615	+315 473
B.II.3.	Oceňovací rozdíl k nabytému majetku	účty 097, (-)098	019				
B.II.4.	Ostatní dlouhodobý hmotný majetek	B.II.4.1.+...+B.II.1.3	020				+0
B.II.4.1.	Pěstelské celky trvalých porostů	účty 025, (-)085, (-)092AÚ	021				
B.II.4.2.	Dospělá zvířata a jejich skupiny	účty 026, (-)086, (-)092AÚ	022				
B.II.4.3.	Jiný dlouhodobý hmotný majetek	účty 029, 032, (-)089, (-)092AÚ	023				+0
B.II.5.	Poskytnuté zálohy na dlouhodobý hmotný majetek a nedokončený dlouhodobý hmotný majetek	B.II.5.1.+B.II.5.2	024	+22 095		+22 095	+29 381
B.II.5.1.	Poskytnuté zálohy na dlouhodobý hmotný majetek	účty 052, (-)095AÚ	025	+492		+492	+1 492
B.II.5.2.	Nedokončený dlouhodobý hmotný majetek	účty 042, (-)094	026	+21 603		+21 603	+27 889
B.III.	Dlouhodobý finanční majetek	B.III.1.+...+B.III.x	027	+7 534		+7 534	+7 534
B.III.1.	Podíly - ovládaná nebo ovládající osoba	účty 043, 061, (-)096AÚ	028	+7 534		+7 534	+7 534
B.III.2.	Zápůjčky a úvěry - ovládaná nebo ovládající osoba	účty 066, (-)096AÚ	029				
B.III.3.	Podíly - podstatný vliv	účty 043, 062, (-)096AÚ	030				
B.III.4.	Zápůjčky a úvěry - podstatný vliv	účty 067, (-)096AÚ	031				
B.III.5.	Ostatní dlouhodobé cenné papíry a podíly	účty 043, 063, 065, (-)096AÚ	032				
B.III.6.	Zápůjčky a úvěry - ostatní	účty 068, (-)096AÚ	033				
B.III.7.	Ostatní dlouhodobý finanční majetek	B.III.7.1.+B.III.7.2	034				
B.III.7.1.	Jiný dlouhodobý finanční majetek	účty 043, 069, (-)096AÚ	035				
B.III.7.2.	Poskytnuté zálohy na dlouhodobý finanční majetek	účty 053, (-)095AÚ	036				
C.	Oběžná aktiva	C.I.+C.II.+C.III.+C.IV	037	+410 588	-268 887	+141 701	+308 806
C.I.	Zásoby	C.I.1.+...+C.I.x	038	+23 838	-2 504	+21 334	+19 116
C.I.1.	Materiál	účty 111, 112, 119, (-)191	039	+23 058	-2 504	+20 554	+18 616
C.I.2.	Nedokončená výroba a polotovary	účty 121, 122, (-)192, (-)193	040				
C.I.3.	Výrobky a zboží	C.I.3.1.+C.I.3.2	041	+780		+780	+500



Označ.	AKTIVA	číslo řádku	Běžné účetní období			Minulé období	
			Brutto	Korekce	Netto	Netto	
C.I.3.1.	Výrobky	účty 123, (-)194	042				
C.I.3.2.	Zboží	účty 131, 132, 139, (-)196	043	+780		+780	
C.I.4.	Mladá a ostatní zvířata a jejich skupiny	účty 124, (-)195	044				
C.I.5.	Poskytnuté zálohy na zásoby	účty 151, 152, 153, (-)197, (-)198, (-)199	045				
C.II.	Pohledávky	C.II.1.+C.II.2.+C.II.3	046	+295 376	-266 383	+28 993	+226 150
C.II.1.	Dlouhodobé pohledávky	C.II.1.1.+...+C.II.1.x	047	+5 252	-1 961	+3 291	+3 357
C.II.1.1.	Pohledávky z obchodních vztahů	účty 311AÚ, 313AÚ, 315AÚ, (-)391AÚ	048				
C.II.1.2.	Pohledávky - ovládaná nebo ovládající osoba	účty 351AÚ, (-)391AÚ	049	+3 291		+3 291	+3 357
C.II.1.3.	Pohledávky - podstatný vliv	účty 352AÚ, (-)391AÚ	050				
C.II.1.4.	Odložená daňová pohledávka	účty 481	051				
C.II.1.5.	Pohledávky - ostatní	C.II.1.5.1.+...+C.II.1.5.4.	052	+1 961	-1 961	+0	
C.II.1.5.1	Pohledávky za společnosti	účty 354AÚ, 355AÚ, 358AÚ, (-)391AÚ	053				
C.II.1.5.2	Dlouhodobé poskytnuté zálohy	účty 314AÚ, (-)391AÚ	054				
C.II.1.5.3	Dohadné účty aktivní	účty 388	055				
C.II.1.5.4	Jiné pohledávky	účty 335, 371, 373, 374, 375, 376, 378, (-)391AÚ	056	+1 961	-1 961	+0	
C.II.2.	Krátkodobé pohledávky	C.II.2.1.+...+C.II.2.x	057	+290 124	-264 422	+25 702	+222 793
C.II.2.1.	Pohledávky z obchodních vztahů	účty 311AÚ, 313AÚ, 315AÚ, (-)391AÚ	058	+19 553	-4 202	+15 351	+23 138
C.II.2.2.	Pohledávky - ovládaná nebo ovládající osoba	účty 351AÚ, (-)391AÚ	059	+2 073		+2 073	+1 470
C.II.2.3.	Pohledávky - podstatný vliv	účty 352AÚ, (-)391AÚ	060				
C.II.2.4.	Pohledávky - ostatní	C.II.2.4.1.+...+C.II.2.4.6.	061	+268 498	-260 220	+8 278	+198 185
C.II.2.4.1	Pohledávky za společnosti	účty 354AÚ, 355AÚ, 358AÚ, (-)391AÚ	062				
C.II.2.4.2	Sociální zabezpečení a zdravotní pojištění	účty 336, (-)391AÚ	063				
C.II.2.4.3	Stát - daňové pohledávky	účty 341, 342, 343, 345, (-)391AÚ	064	+5 932		+5 932	+189 997
C.II.2.4.4	Krátkodobé poskytnuté zálohy	účty 314AÚ, (-)391AÚ	065	+831		+831	+1 522
C.II.2.4.5	Dohadné účty aktivní	účty 388	066				
C.II.2.4.6	Jiné pohledávky	účty 335, 371, 373, 374, 375, 376, 378, (-)391AÚ	067	+261 735	-260 220	+1 515	+6 666
C.II.3.	Časové rozlišení aktiv	C.II.3.1.+...+C.II.3.x	068				
C.II.3.1.	Náklady příštích období	účty 381	069				
C.II.3.2.	Komplexní náklady příštích období	účty 382	070				
C.II.3.3.	Příjmy příštích období	účty 385	071				
C.III.	Krátkodobý finanční majetek	C.III.1.+...+C.III.x	072				
C.III.1.	Podíly - ovládaná nebo ovládající osoba	účty 254, 259, (-)291AÚ	073				
C.III.2.	Ostatní krátkodobý finanční majetek	účty 251, 253, 256, 257, 259, (-)291AÚ	074				
C.IV.	Peněžní prostředky	C.IV.1.+...+C.IV.x	075	+91 374		+91 374	+63 540
C.IV.1.	Peněžní prostředky v pokladně	účty 211, 213, 261	076	+473		+473	+607
C.IV.2.	Peněžní prostředky na účtech	účty 221, 261	077	+90 901		+90 901	+62 933
D.	Časové rozlišení aktiv	D.1.+...+D.x	078	+21 526		+21 526	+20 016
D.1.	Náklady příštích období	účty 381	079	+2 477		+2 477	+1 259
D.2.	Komplexní náklady příštích období	účty 382	080				
D.3.	Příjmy příštích období	účty 385	081	+19 049		+19 049	+18 757



Označ.	PASIVA	číslo řádku	Běžné účetní období		Minulé období	
			Netto	Netto		
	PASIVA CELKEM	A.+B.+C.+D.	001	+921 625	+1 147 451	
A	Vlastní kapitál	A.I.+A.II.+A.III.+A.IV.+A.V.+A.VI.	002	+685 297	+697 214	
A.I.	Základní kapitál	A.I.1.+...+A.I.x	003	+675 000	+675 000	
A.I.1.	Základní kapitál	účty 411 nebo 491	004	+675 000	+675 000	
A.I.2.	Vlastní podíly (-)	účty (-)252	005			
A.I.3.	Změny základního kapitálu	účty (+/-)419	006			
A.II.	Ážio a kapitálové fondy	A.II.1.+...+A.II.x	007	+30 778	+40 778	
A.II.1.	Ážio	účty 412	008			
A.II.2.	Kapitálové fondy	A.II.2.1.+...+A.II.2.5	009	+30 778	+40 778	
A.II.2.1.	Ostatní kapitálové fondy	účty 413	010	+30 778	+40 778	
A.II.2.2.	Oceňovací rozdíly z přecenění majetku a závazků (+/-)	účty (+/-)414	011			
A.II.2.3.	Oceňovací rozdíly z přecenění při přeměnách obchodních korporací (+/-)	účty (+/-)418	012			
A.II.2.4.	Rozdíly z přeměn obchodních korporací (+/-)	účty 417	013			
A.II.2.5.	Rozdíly z ocenění při přeměnách obchodních korporací (+/-)	účty 416	014			
A.III.	Fondy ze zisku	A.III.1.+...+A.III.x	015	+141 908	+139 693	
A.III.1.	Ostatní rezervní fond	účty 421, 422	016	+128 799	+128 651	
A.III.2.	Statutární a ostatní fondy	účty 423, 427	017	+13 109	+11 042	
A.IV.	Výsledek hospodaření minulých let (+/-)	A.IV.1.+...+A.IV.x	018	-158 810	-160 286	
A.IV.1.	Nerozdělený zisk nebo neuhrazená ztráta minulých let (+/-)	účty 428, 429	019	-158 810	-160 286	
A.IV.2.	Jiný výsledek hospodaření minulých let (+/-)	účty 426	020			
A.V.	Výsledek hospodaření běžného účetního období (+/-)	Aktiva - A.1.-A.II.-A.III.-A.IV.-B.-C.-D.-A.VI	021	-3 579	+2 029	
A.VI.	Rozhodnuto o zálohové výplatě podílu na zisku (-)	účty 432	022			
B.+C.	Cizí zdroje	B.+C.	023	+235 510	+448 718	
B.	Rezervy	B.1.+...+B.x	024	+27 304	+23 771	
B.1.	Rezerva na důchody a podobné závazky	účty 452	025			
B.2.	Rezerva na daň z příjmů	účty 453	026			
B.3.	Rezervy podle zvláštních právních předpisů	účty 451	027	+25 507	+20 406	
B.4.	Ostatní rezervy	účty 459	028	+1 797	+3 365	
C.	Závazky	C.I.+C.II.+C.III.	029	+208 206	+424 947	
C.I.	Dlouhodobé závazky	C.I.1.+...+C.I.x	030	+130 845	+165 215	
C.I.1.	Vydané dluhopisy	C.I.1.1.+C.I.1.2	031			
C.I.1.1.	Vyměnitelné dluhopisy	účty 473	032			
C.I.1.2.	Ostatní dluhopisy	účty 473	033			
C.I.2.	Závazky k úvěrovým institucím	účty 461	034	+105 223	+133 691	
C.I.3.	Dlouhodobé přijaté zálohy	účty 475	035			
C.I.4.	Závazky z obchodních vztahů	účty 479	036			
C.I.5.	Dlouhodobé směnky k úhradě	účty 478	037			
C.I.6.	Závazky - ovládaná nebo ovládající osoba	účty 471	038			
C.I.7.	Závazky - podstatný vliv	účty 472	039			
C.I.8.	Odloužený daňový závazek	účty 481	040			
C.I.9.	Závazky - ostatní	C.I.9.1.+...+C.I.9.3	041	+25 622	+31 524	
C.I.9.1.	Závazky ke společníkům	účty 364, 365, 366, 367, 368	042			
C.I.9.2.	Dohadné účty pasivní	účty 389	043			
C.I.9.3.	Jiné závazky	účty 372, 373, 377, 379, 474, 479	044	+25 622	+31 524	
C.II.	Krátkodobé závazky	C.II.1.+...+C.II.x	045	+77 361	+259 732	



Označ.	PASIVA	číslo řádku	Běžné účetní období	Minulé období
			Netto	Netto
C.II.1.	Vydané dluhopisy	C.II.1.1.+C.II.1.2. 046		
C.II.1.1.	Vyměnitelné dluhopisy	účty 241 047		
C.II.1.2.	Ostatní dluhopisy	účty 241 048		
C.II.2.	Závazky k úvěrovým institucím	účty 221, 231, 232 049	+28 469	+28 469
C.II.3.	Krátkodobé přijaté zálohy	účty 324 050		
C.II.4.	Závazky z obchodních vztahů	účty 321, 325 051	+14 135	+202 288
C.II.5.	Krátkodobé směnky k úhradě	účty 322 052		
C.II.6.	Závazky - ovládaná nebo ovládající osoba	účty 361 053		
C.II.7.	Závazky - podstatný vliv	účty 362 054		
C.II.8.	Závazky ostatní	C.II.8.1.+...+C.II.8.7. 055	+34 757	+28 975
C.II.8.1.	Závazky ke společníkům	účty 364, 365, 366, 367, 368 056		
C.II.8.2.	Krátkodobé finanční výpomoci	účty 249 057		
C.II.8.3.	Závazky k zaměstnancům	účty 331, 333 058	+12 741	+11 423
C.II.8.4.	Závazky ze sociálního zabezpečení a zdravotního pojištění	účty 336 059	+7 515	+6 948
C.II.8.5.	Stát - daňové závazky a dotace	účty 341, 342, 343, 345, 346, 347 060	+2 153	+2 397
C.II.8.6.	Dohadné účty pasivní	účty 389 061	+440	+793
C.II.8.7.	Jiné závazky	účty 372, 373, 377, 379 062	+11 908	+7 414
C.III.	Časové rozlišení pasiv	C.III.1.+...+C.III.x. 063		
C.III.1.	Výdaje příštích období	účty 383 064		
C.III.2.	Výnosy příštích období	účty 384 065		
D.	Časové rozlišení pasiv	D.1.+...+D.x. 066	+818	+1 519
D.1.	Výdaje příštích období	účty 383 067	+665	+229
D.2.	Výnosy příštích období	účty 384 068	+153	+1 290

Sestaveno dne: 20-05-2021	Podpisový záznam fyzické osoby, která je účetní jednotkou nebo statutárního orgánu účetní jednotky, poznámka
Právní forma: akciová společnost účetní jednotky:	Bc. Martin Prachař, Ing. Libor Turek Ph.D.
Předmět podnikání: Městská a příměstská pozemní osobní doprava	
Pozn.:	



VÝKAZ ZISKU A ZTRÁTY



k. 3 1 . 1 2 . 2 0 2 0

Od: 1.1.2020 Do: 31.12.2020

v tisících Kč

IČ	2	5	0	1	3	8	9	1
----	---	---	---	---	---	---	---	---

Obchodní firma nebo jiný název účetní jednotky

Dopravní podnik města Ústí nad Labem a.s.

Sídlo nebo bydliště účetní jednotky a místo podnikání, liší-li se od bydliště

**Revoluční 26
ÚSTÍ NAD LABEM-centrum
401 11**

otisk podacího razítka

Označ.	VÝKAZ ZISKU A ZTRÁTY	číslo řádku	Skutečnost v účetním období	
			sledovaném	minulém
I.	Tržby z prodeje výrobků a služeb účty 601, 602	001	+105 231	+143 470
II.	Tržby za prodej zboží účty 604	002	+123 527	+160 862
A.	Výkonová spotřeba A.1.+...+A.x	003	+243 028	+282 839
A.1.	Náklady vynaložené na prodané zboží účty 504	004	+117 534	+154 334
A.2.	Spotřeba materiálu a energie účty 501, 502, 503	005	+97 757	+98 131
A.3.	Služby účty 511, 512, 513, 518	006	+27 737	+30 374
B.	Změna stavu zásob vlastní činnosti (+/-) účty 581, 582, 583, 584	007		
C.	Aktivace (-) účty 585, 586, 587, 588	008	-3 154	-4 266
D.	Osobní náklady D.1.+...+D.x	009	+269 310	+250 893
D.1.	Mzdové náklady účty 521, 522, 523	010	+197 053	+178 507
D.2.	Náklady na sociální zabezpečení, zdravotní pojištění a ostatní náklady D.2.1.+D.2.2.	011	+72 257	+72 386
D.2.1.	Náklady na sociální zabezpečení a zdravotní pojištění účty 524, 525, 526	012	+64 467	+58 359
D.2.2.	Ostatní náklady účty 527, 528	013	+7 790	+14 027
E.	Úprava hodnot v provozní oblasti E.1.+...+E.x	014	+93 586	+104 296
E.1.	Úpravy hodnot dlouhodobého nehmotného a hmotného majetku E.1.1.+E.1.2.	015	+91 091	+85 491
E.1.1.	Úpravy hodnot dlouhodobého nehmotného a hmotného majetku - trvalé účty 551, 557	016	+91 091	+85 491
E.1.2.	Úpravy hodnot dlouhodobého nehmotného a hmotného majetku - dočasné účty 559	017		
E.2.	Úpravy hodnot zásob účty 559	018	+0	+1 257
E.3.	Úpravy hodnot pohledávek účty 558, 559	019	+2 495	+17 548
III.	Ostatní provozní výnosy III.1.+...+III.x	020	+419 218	+369 014
III.1.	Tržby z prodaného dlouhodobého majetku účty 641	021	+175	+87
III.2.	Tržby z prodaného materiálu účty 642	022	+97	+1
III.3.	Jiné provozní výnosy účty 644, 646, 647, 648, 697	023	+418 946	+368 926
F.	Ostatní provozní náklady F.1.+...+F.x	024	+35 511	+34 354
F.1.	Zůstatková cena prodaného dlouhodobého majetku účty 541	025		
F.2.	Prodaný materiál účty 542	026	+80	+1
F.3.	Daně a poplatky účty 531, 532, 538	027	+1 675	+1 207
F.4.	Rezervy v provozní oblasti a komplexní náklady příštích období účty 552, 554, 555	028	+3 533	+5 095
F.5.	Jiné provozní náklady účty 543, 544, 545, 546, 547, 548, 549, 597	029	+30 223	+28 051
*	* Provozní výsledek hospodaření (+/-) I.+I.x.+II.+II.x.+III.+III.-A.-B.-C.-D.-E.-F.	030	+9 695	+5 230
IV.	Výnosy z dlouhodobého finančního majetku - podíly IV.1.+...+IV.x	031		
IV.1.	Výnosy z podílů - ovládaná nebo ovládající osoba účty 661, 665	032		
IV.2.	Ostatní výnosy z podílů účty 661, 665	033		
G.	Náklady vynaložené na prodané podíly účty 561	034		
V.	Výnosy z ostatního dlouhodobého finančního majetku V.1.+...+V.x	035		
V.1.	Výnosy z ostatního dlouhodobého finančního majetku - ovládaná nebo ovládající osoba účty 661, 665	036		
V.2.	Ostatní výnosy z ostatního dlouhodobého finančního majetku účty 661, 665	037		



Označ.	VÝKAZ ZISKU A ZTRÁTY	číslo řádku	Skutečnost v účetním období	
			sledovaném	minulém
H.	Náklady související s ostatním dlouhodobým finančním majetkem účty 561, 566	038		
VI.	Výnosové úroky a podobné výnosy VI.1.+...+VI.x	039	+143	+443
VI.1.	Výnosové úroky a podobné výnosy - ovládaná nebo ovládající osoba účty 662, 665	040	+66	+66
VI.2.	Ostatní výnosové úroky a podobné výnosy účty 662, 665	041	+77	+377
I.	Úpravy hodnot a rezervy ve finanční oblasti účty 574, 579	042		
J.	Nákladové úroky a podobné náklady J.1.+...+J.x	043	+4 530	+6 169
J.1.	Nákladové úroky a podobné náklady - ovládaná nebo ovládající osoba účty 562	044		
J.2.	Ostatní nákladové úroky a podobné náklady účty 562	045	+4 530	+6 169
VII.	Ostatní finanční výnosy účty 661, 663, 664, 666, 667, 668, 669, 698	046	+1 100	+17 180
K.	Ostatní finanční náklady účty 561, 563, 564, 565, 566, 567, 568, 569, 598	047	+9 987	+14 655
*	Finanční výsledek hospodaření (+/-) M.+V.+VI.+VII.-G.-H.-I.-J.-K.	048	-13 274	-3 201
**	Výsledek hospodaření před zdaněním (+/-) .	049	-3 579	+2 029
L.	Daň z příjmů L.1.+...+L.x	050		
L.1.	Daň z příjmů splatná účty 591, 593, 595, 599	051		
L.2.	Daň z příjmů odložená (+/-) účty 592	052		
**	Výsledek hospodaření po zdanění (+/-) ** - L.	053	-3 579	+2 029
M.	Převod podílu na výsledku hospodaření společníkům (+/-) účty 596	054		
***	Výsledek hospodaření za účetní období (+/-) ** - M.	055	-3 579	+2 029
*	Čistý obrát za účetní období = I. + II. + III. + IV. + V. + VI. + VII. I.+II.+III.+IV.+V.+VI.+VII.	056	+649 219	+690 969

Sestaveno dne: 20-05-2021	Podpisový záznam fyzické osoby, která je účetní jednotkou nebo statutárního orgánu účetní jednotky, poznámka
Právní forma: akciová společnost účetní jednotky:	Bc. Martin Prachař, Ing. Libor Turek Ph.D.
Předmět podnikání: Městská a příměstská pozemní osobní doprava	
Pozn.:	



PŘEHLED O PENĚŽNÍCH TOCÍCH



k. 3 1 . 1 2 . 2 0 2 0

Od: 1.1.2020 Do: 31.12.2020

v tisících Kč

IČ	2	5	0	1	3	8	9	1
----	---	---	---	---	---	---	---	---

Obchodní firma nebo jiný název účetní jednotky

Dopravní podnik města Ústí nad Labem a.s.

Sídlo nebo bydliště účetní jednotky a místo podnikání, liší-li se od bydliště

Revoluční 26

**ÚSTÍ NAD LABEM-centrum
401 11**

Označ.	PŘEHLED O PENĚŽNÍCH TOCÍCH (CASH-FLOW)	číslo řádku	Skutečnost v účetním období	
			sledovaném	minulém
P.	Stav peněžních prostředků a peněžních ekvivalentů na začátku úč. období	001	+63 540	+35 027
Peněžní toky z hlavní výdělečné činnosti (provozní činnost)				
Z.	Účetní zisk nebo ztráta před zdaněním	002	-3 579	+2 029
A.1.	Úpravy o nepeněžní operace A.1.1.+...+A.1.6.	003	+118 804	+132 390
A.1.1.	Odpisy stálých aktiv (+) s výjimkou zůstatkové ceny prodaných stálých aktiv Uměňování opravné položky k nabytému majetku (+/-)	004	+91 091	+85 491
A.1.2.	Změna stavu opravných položek, změna stavu rezerv	005	+6 028	+23 900
A.1.3.	Zisk (ztráta) z prodeje stálých aktiv (-/+)	006	-175	-87
A.1.4.	Výnosy z dividend a podílů na zisku (-) (s výjimkou investičních spol. a fondů)	007		
A.1.5.	Vyúčtované nákladové úroky (s výjimkou úroků zahrnovaných do ocenění dlouhodobého majetku (+) Vyúčtované výnosové úroky (-)	008	+4 387	+5 726
A.1.6.	Případné úpravy a ostatní nepeněžní operace	009	+17 473	+17 360
A*	Čistý peněžní tok z provozní činnosti před zdaněním a změnami pracovního kapitálu (Z + A.1.) Z + A.1.	010	+115 225	+134 419
A.2.	Změna stavu nepeněžních složek pracovního kapitálu A.2.1.+...+A.2.4.	011	-9 074	+14 430
A.2.1.	Změna stavu pohledávek z provozní činnosti (+/-), aktivních účtů časového rozlišení a dohadných účtů aktivních	012	+176 217	-186 322
A.2.2.	Změna stavu krátkodobých závazků z provozní činnosti (+/-), pasivních účtů časového rozlišení a dlouhodobých účtů pasivních	013	-183 073	+187 846
A.2.3.	Změna stavu zásob (+/-)	014	-2 218	-2 467
A.2.4.	Změna stavu krátkodobého finančního majetku nespádajícího do peněžních prostředků a ekvivalentů	015	+0	+15 373
A**	Čistý peněžní tok z provozní činnosti před zdaněním (A*+ A.2.) A*+ A.2.	016	+106 151	+148 849
A.3.	Vyplacené úroky s výjimkou úroků zahrnovaných do ocenění dlouhodobého majetku(-)	017	-4 530	-6 169
A.4.	Přijaté úroky (s výjimkou investičních spol. a fondů) (+)	018	+143	+443
A.5.	Zaplacená daň z příjmů a za doměrky daně za minulá období (-)	019		
A.7.	Přijaté dividendy a podíly na zisku (+)	021		
A***	Čistý peněžní tok z provozní činnosti (A**+ A.3.+ A.4.+ A.5.+ A.7.) A**+ A.3.+ A.4.+ A.5.+ A.7.	022	+101 764	+143 123
Peněžní toky z investiční činnosti				
B.1.	Výdaje spojené s nabytím stálých aktiv	023	-30 860	-87 273
B.2.	Příjmy z prodeje stálých aktiv	024	+175	+87
B.3.	Půjčky a úvěry spřízněným osobám	025	-537	



Označ.	PŘEHLED O PENĚŽNÍCH TOCÍCH (CASH-FLOW)	číslo řádku	Skutečnost v účetním období		
			sledovaném	minulém	
B***	Čistý peněžní tok vztahující se k investiční činnosti (B.1.+ B.2.+ B.3)	B.1.+ B.2.+ B.3	026	-31 222	-87 186
Peněžní toky z finančních činností					
C.1.	Dopady změn dlouhodobých závazků, popř. takových krátkodobých závazků, které spadají do oblasti finanční činnosti (např. některé provozní úvěry) na peněžní prostředky a ekvivalenty		027	-34 370	-33 924
C.2.	Dopady změn vlastního kapitálu na peněžní prostředky a na peněžní ekvivalenty	C.2.1.-C.2.6.	028	-8 338	+6 500
C.2.1.	Zvýšení peněžních prostředků a peněžních ekvivalentů z titulu zvýšení základního kapitálu, emisního ážia, ev. rezervních fondů včetně složených záloh na toto zvýšení (+)		029		
C.2.2.	Vyplacení podílu na vlastním kapitálu společníkům (-)		030		
C.2.3.	Další vklady peněžních prostředků společníků a akcionářů		031		
C.2.4.	Úhrada ztráty společnosti (+)		032		
C.2.5.	Přímé platby na vrub fondů (-)		033	-8 338	+6 500
C.2.6.	Vyplacené dividendy nebo podíly na zisku včetně zaplacené srážkové daně vztahující se k těmto nárokům a včetně finančního vypořádání se společníky v. o. s. a komplementáři u k. s. (-)		034		
C***	Čistý peněžní tok vztahující se k finanční činnosti (C.1.+ C.2.)	C.1.+ C.2.	035	-42 708	-27 424
F.	Čisté zvýšení, resp. snížení peněžních prostředků (A***+ B***+ C***)	A***+ B***+ C***	036	+27 834	+28 513
R.	Stav peněžních prostředků a peněžních ekvivalentů na konci období (P+F)	P+F	037	+91 374	+63 540



Sestaveno dne: 2 0 -05- 2021	Podpisový záznam fyzické osoby, která je účetní jednotkou nebo statutárního orgánu účetní jednotky, poznámka
Právní forma: akciová společnost účetní jednotky:	Bc. Martin Prachař, Ing. Libor Turek Ph.D.
Předmět podnikání: Městská a příměstská pozemní osobní doprava	
Pozn.:	

PŘEHLED O ZMĚNÁCH VLASTNÍHO KAPITÁLU



k. 3 1 . 1 2 . 2 0 2 0
 Od: 1.1.2020 Do: 31.12.2020
 v tisících Kč
 IČ 2 5 0 1 3 8 9 1

Obchodní firma nebo jiný název účetní jednotky
Dopravní podnik města Ústí nad Labem a.s.
 Sídlo nebo bydliště účetní jednotky a místo podnikání, liší-li se od bydliště
**Revoluční 26
 ÚSTÍ NAD LABEM-centrum
 401 11**

Označ.	PŘEHLED O ZMĚNÁCH VLASTNÍHO KAPITÁLU	číslo řádku	Skutečnost v účetním období	
			sledovaném	minulém
A. Základní kapitál zapsaný v obchodním rejstříku (účty 411, 491)				
A.1.	Počáteční zůstatek účty 411, 491	001	+675 000	+675 000
A.2.	Zvýšení	002		
A.3.	Snížení	003		
A.4.	Konečný zůstatek	004	+675 000	+675 000
B. Základní kapitál nezapsaný (účet 419)				
B.1.	Počáteční stav účet 419	005		
B.2.	Zvýšení	006		
B.3.	Snížení	007		
B.4.	Konečný zůstatek	008		
C. Základní kapitál A. +/- B. se zohledněním účtu (-)252				
C.1.	Počáteční zůstatek A. +/- B. A.1. + B.1.	009	+675 000	+675 000
C.2.	Počáteční zůstatek vlastních akcií a vlastních obchodních podílů (-252)	010		
C.3.	Zvýšení stavu účtu (-252)	011		
C.4.	Snížení stavu účtu (-252)	012		
C.5.	Konečný zůstatek účtu (-252)	013		
C.6.	Konečný zůstatek A. +/- B. se zohledněním účtu (-)252 C.1. + C.5.	014	+675 000	+675 000
D. Ážio (účet 412)				
D.1.	Počáteční zůstatek účet 412	015		
D.2.	Zvýšení	016		
D.3.	Snížení	017		
D.4.	Konečný zůstatek	018		
E. Kapitálové fondy (účet 413)				
E.1.	Počáteční zůstatek účet 413	019	+40 777	+39 111
E.2.	Zvýšení	020		+6 666
E.3.	Snížení	021	+10 000	+5 000
E.4.	Konečný zůstatek	022	+30 777	+40 777
F. Rozdíly z přecenění nezahrnuté do výsledku hospodaření (účty 414, 416, 417 a 418)				
F.1.	Počáteční zůstatek účty 414, 416, 417 a 418	023		
F.2.	Zvýšení	024		
F.3.	Snížení	025		
F.4.	Konečný zůstatek	026		
G. Rezervní fondy (účet 421, 422)				
G.1.	Počáteční zůstatek účty 421, 422	027	+128 652	+128 652
G.2.	Zvýšení	028	+147	
G.3.	Snížení	029		
G.4.	Konečný zůstatek	030	+128 799	+128 652
H. Ostatní fondy ze zisku (účet 423, 427)				
H.1.	Počáteční zůstatek účty 423, 427	031	+11 042	+6 207
H.2.	Zvýšení	032	+10 470	+5 035
H.3.	Snížení	033	+8 402	+200
H.4.	Konečný zůstatek	034	+13 110	+11 042



Označ.	PŘEHLED O ZMĚNÁCH VLASTNÍHO KAPITÁLU	číslo řádku	Skutečnost v účetním období	
			sledovaném	minulém
I. Zisk účetních období (účet 428 + zůstatek na straně D účtu 431)				
I.1.	Počáteční zůstatek	035		
I.2.	Zvýšení	036		
I.3.	Snížení	037		
I.4.	Konečný zůstatek	038		
J. Ztráta účetních období (účet 429 + zůstatek na straně MD účtu 431)				
J.1.	Počáteční zůstatek	039	-160 286	-160 343
J.2.	Zvýšení	040	-147	
J.3.	Snížení	041	-1 623	-57
J.4.	Konečný zůstatek	042	-158 810	-160 286
K. Jiný výsledek minulých období (účet 426)				
K.1.	Počáteční zůstatek	043		
K.2.	Zvýšení	044		
K.3.	Snížení	045		
K.4.	Konečný zůstatek	046		
L. Zisk / ztráta za účetní období po zdanění				
L.1.	Počáteční zůstatek	047	+2 029	+57
L.2.	Zvýšení	048	-3 579	+2 029
L.3.	Snížení	049	+2 029	+57
L.4.	Konečný zůstatek	050	-3 579	+2 029
M. Zálohy na podíl na zisku (účet 432)				
M.1.	Počáteční zůstatek	051		
M.2.	Zvýšení	052		
M.3.	Snížení	053		
M.4.	Konečný zůstatek	054		
Vlastní kapitál celkem				
X.1.	Počáteční zůstatek	055	+697 214	+688 684
X.2.	Zvýšení	056	+6 891	+13 730
X.3.	Snížení	057	+18 808	+5 200
X.4.	Konečný zůstatek	058	+685 297	+697 214

Sestaveno dne: 20-05-2021	Podpisový záznam fyzické osoby, která je účetní jednotkou nebo statutárního orgánu účetní jednotky, poznámka
Právní forma: akciová společnost	Bc. Martin Prachař, Ing. Libor Turek Ph.D.
Účetní jednotky:	
Předmět podnikání: Městská a příměstská pozemní osobní doprava	
Pozn.:	



Příloha v účetní závěrce společnosti k 31. 12. 2020

Příloha je zpracována v souladu s vyhláškou 500/2002 Sb., kterou se stanoví obsah účetní závěrky pro podnikatele. Údaje přílohy vycházejí z účetních písemností účetní jednotky (účetní doklady, účetní knihy a ostatní účetní písemnosti) a z dalších podkladů, které má účetní jednotka k dispozici.

Obsah	
1. Obecné údaje	2
1.1 Popis účetní jednotky	2
1.2 Majetková či smluvní spoluúčast účetní jednotky v jiných společnostech	5
1.3 Zaměstnanci společnosti, osobní náklady v tis. Kč	5
1.4 Výše půjček, úvěrů, poskytnutých záruk a ostatních plnění akcionářům, členům statutárních a dozorčích orgánů	5
1.5 Informace o statutárním auditu	5
2. Informace o použitých účetních metodách, obecných účetních zásadách a způsobech oceňování	6
2.1 Způsob ocenění	6
2.1.1 Zásoby	6
2.1.2 Ocenění dlouhodobého hmotného a nehmotného majetku vytvořeného vlastní činností	6
2.2 Způsob stanovení reprodukční pořizovací ceny	7
2.3 Podstatné změny oceňování, odpisování a postupů účtování	7
2.4 Opravné položky k majetku	7
2.5 Odpisování	7
2.6 Operace v cizích měnách	7
3. Doplňující údaje k Rozvaze a k Výkazu zisku a ztráty	8
3.1 Položky významné pro hodnocení majetkové a finanční situace společnosti	8
3.1.1 Dotace, úvěry, odložená daň	8
3.1.2 Hmotný a nehmotný majetek kromě pohledávek	9
3.2 Pohledávky	12
3.2.1 Dlouhodobé pohledávky v tis. Kč:	12
3.2.2 Krátkodobé pohledávky z obchodního styku po lhůtě splatnosti v tis. Kč	12
3.2.3 Krátkodobé Jiné pohledávky v tis. Kč	13
3.2.4 Údaje o pohledávkách a závazcích z titulu uplatnění zástavního a zajišťovacího práva	13
3.3 Příjmy příštích období	13
3.4 Základní kapitál, vlastní kapitál	13
3.5 Závazky	14
3.5.1 Krátkodobé závazky z obchodního styku po lhůtě splatnosti v tis. Kč:	14
3.5.2 Závazky vůči OSSZ a ZP:	14
3.5.3 Doměrky daně z příjmů	14
3.5.4 Závazky k podnikům ve skupině	14
3.5.5 Závazky kryté podle zástavního práva	14
3.5.6 Závazky (nepeněžní i peněžní) nevyúčtované v účetnictví a neuvedené v rozvaze	14
3.6 Zákonné a ostatní rezervy	15
3.7 Výnosy z běžné činnosti a prodeje zboží v členění na tuzemsko a zahraničí v tis. Kč	15
3.8 Celkové výdaje vynaložené za účetní období na výzkum a vývoj	15
3.9 Výnosové úroky	15
3.9.1 Úroky ze smlouvy o úvěru s ovládanou osobou	15
3.9.2 Ostatní úroky	15
4. Významné události, které nastaly po datu účetní závěrky	16
5. Dotace vykázané ve sledovaném účetním období s očekávaným finančním vypořádáním v následujícím období	17



1. Obecné údaje

1.1 Popis účetní jednotky

Obchodní firma: Dopravní podnik města Ústí nad Labem a.s.

Sídlo: Revoluční 26, Ústí nad Labem, PSČ 401 11

Právní forma: akciová společnost

IČO: 250 13 891

Předmět podnikání a činnosti:

- výroba, obchod a služby neuvedené v přílohách 1 až 3 živnostenského zákona
- opravy silničních vozidel
- klempřství a oprava karoserií
- provozování autoškoly
- výroba, instalace a opravy elektrických strojů a přístrojů elektronických a telekomunikačních zařízení
- montáž, opravy, revize a zkoušky vyhrazených elektrických zařízení
- silniční motorová doprava:
 - nákladní provozovaná vozidly nebo jízdními soupravami o největší povolené hmotnosti přesahující 3,5 tuny, jsou-li určeny k přepravě zvířat nebo věcí
 - osobní provozovaná vozidly určenými pro přepravu více než 9 osob včetně řidiče
 - nákladní provozovaná vozidly nebo jízdními soupravami o největší povolené hmotnosti nepřesahující 3,5 tuny, jsou-li určeny k přepravě zvířat nebo věcí
 - osobní provozovaná vozidly určenými pro přepravu nejvýše 9 osob včetně řidiče
- provozování trolejbusové dráhy v rámci MHD v Ústí nad Labem
- provozování veřejné drážní osobní trolejbusové dopravy v rámci MHD v Ústí nad Labem
- provozování lanové dráhy "Lanová dráha na Větruši" na území Statutárního města Ústí nad Labem
- provozování veřejné drážní dopravy na lanové dráze "Lanová dráha na Větruši" na území Statutárního města Ústí nad Labem

Datum vzniku společnosti: 1. ledna 1997

Zakladatel a jediný akcionář: Statutární město Ústí nad Labem, se sídlem: Velká Hradební 2336/8, 400 01 Ústí nad Labem-centrum, IČO: 000 81 531

Osoby podílející se na základním kapitálu účetní jednotky více než 20 % v tis. Kč:

Název právnické osoby	Sídlo		Podíl %
Statutární město Ústí nad Labem	Velká Hradební 2336/8, 400 01 Ústí nad Labem-centrum		100
Základní kapitál	Nominální hodnota akcie	Počet akcií v ks	Podíl celkem
675 000	1 000	675	675 000



Změny a dodatky v uplynulém účetním období v obchodním rejstříku:

Představenstvo společnosti:

Funkce	Příjmení, titul	Jméno	Změna
místopředseda představenstva	Ing. VALENTA	JIRÍ	den vzniku funkce: 18. listopadu 2020 den vzniku členství 5. února 2019
člen představenstva	ŠIMANOVSKÝ	JAROSLAV	den vzniku členství 1. listopadu 2020
místopředseda představenstva	Ing. BABÍK	IGOR	den zániku členství: 31. října 2020 den zániku funkce: 31. října 2020

Dozorčí rada:
nejsou

Vedení společnosti:
nejsou

Organizační struktura vedení podniku:

- Valná hromada (Rada města Ústí nad Labem v působnosti valné hromady společnosti)
- Představenstvo
- Dozorčí rada
- Vedení společnosti

Členové statutárních orgánů a vedení společnosti k rozvahovému dni 31. 12. 2020:

Představenstvo společnosti:

Funkce	Příjmení, titul	Jméno
předseda představenstva	Bc. PRACHAŘ	MARTIN
místopředseda představenstva	Ing. VALENTA	JIRÍ
člen představenstva	KŘIVAN	PETR
člen představenstva	ŠIMANOVSKÝ	JAROSLAV
člen představenstva	Ing. TUREK, Ph.D.	LIBOR

Dozorčí rada:

Funkce	Příjmení, titul	Jméno
předseda dozorčí rady	BAŠUS	BOHUSLAV
místopředseda dozorčí rady	VODSEĎÁLEK	PAVEL
člen dozorčí rady	DVOŘÁK	FRANTIŠEK
člen dozorčí rady	Mgr. TVRDÍK	JAN
člen dozorčí rady	JUDr. ŽÁKOVSKÁ, Ph.D.	KAROLINA

Vedení společnosti:

Funkce	Příjmení, titul	Jméno
výkonný ředitel společnosti	Ing. TUREK, Ph.D.	LIBOR
provozně technický náměstek	Ing. KOLÁŘ	JAKUB
náměstek pro ekonomii a obchod	Mgr. Ing. MOHACSI, MBA	SIMONA
náměstek pro dopravu	POSPÍŠIL	ROMAN

Změny v orgánech a vedení společnosti po 31. 12. 2020 do ukončení výroční zprávy:

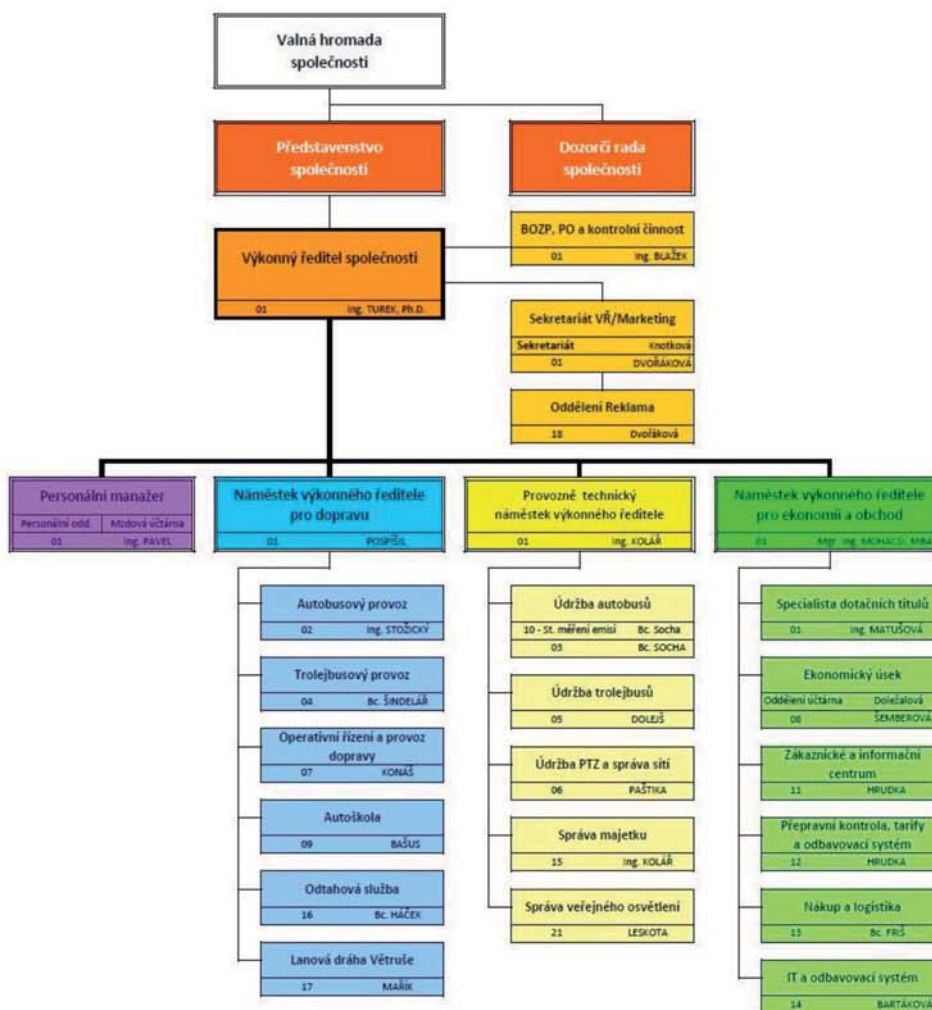
Představenstvo společnosti:
nejsou

Dozorčí rada:
nejsou

Vedení společnosti:
nejsou



Schéma organizační struktury:



1.2 Majetková či smluvní spoluúčast účetní jednotky v jiných společnostech

Majetková spoluúčast vyšší než 20 % v tis. Kč.:

Název společnosti	Sídlo	Výše podílu na základním kapitálu společnosti	Výše vlastního kapitálu společnosti částka	Výše účetního hospodářského výsledku
Plnicí stanice CNG Předlice s.r.o.	Revoluční 3088/26, Ústí nad Labem-centrum, 400 01 Ústí nad Labem	100	9 547*	1 231*

* Jedná se o předběžné výsledky roku 2020

Účetní jednotka vlastní ve společnosti Plnicí stanice CNG Předlice s.r.o. podíl ve výši 100 %. Tato majetková účast je oceněna k rozvahovému dni pořizovací cenou.

1.3 Zaměstnanci společnosti, osobní náklady v tis. Kč

Období	Zaměstnanci celkem (prům. stav)		Z toho řídicích pracovníků (fyzický stav)	
	Sledované účetní období 2020	Předchozí účetní období 2019	Sledované účetní období 2020	Předchozí účetní období 2019
Rok 2020				
Průměrný počet zaměstnanců - celkem	476,55	450,23	21,00	19,33
z toho THP + management	74,09	73,17		
z toho Dělní	145,55	135,78		
z toho řídicí	250,91	235,27		
- z toho řídicí AT	106,44	101,01		
- z toho řídicí TR	144,48	134,26		
z toho POP	6,00	6,00		
Osobní náklady v tis.	Sledované účetní období 2020	Předchozí účetní období 2019	Sledované účetní období 2020	Předchozí účetní období 2019
Mzdové náklady	196 064	177 612	15 496	14 240
Odměny členům statutárních orgánů společnosti	989	895		

1.4 Výše půjček, úvěrů, poskytnutých záruk a ostatních plnění akcionářům, členům statutárních a dozorčích orgánů

Půjčky, úvěry a poskytnuté záruky:

Nebyly poskytnuty.

1.5 Informace o statutárním auditu

Celkové náklady na odměny statutárnímu auditorovi v roce 2020 za provedení povinného auditu účetní závěrky činí 182 tis. Kč včetně DPH.



2. Informace o použitých účetních metodách, obecných účetních zásadách a způsobech oceňování

Předkládaná účetní závěrka společnosti byla zpracována dle zákona č. 563/1991 Sb., o účetnictví, v platném znění, a na základě vyhlášky 500/2002 Sb., kterou se provádějí některá ustanovení zákona o účetnictví a souvisejících předpisů.

Účetní jednotka používá účetní metody způsobem vycházejícím z předpokladu, že bude nepřetržitě pokračovat ve své činnosti.

Pro rok 2020 neexistuje významná nejistota spočívající zejména ve skutečnosti, že by účetní jednotka nemusela být schopna nepřetržitě pokračovat ve své činnosti.

2.1 Způsob ocenění

2.1.1 Zásoby

Účtování zásob:

Je prováděno způsobem A evidence zásob.

Výdej zásob ze skladu je účtován:

V cenách zjištěných váženým aritmetickým průměrem.

Ocenění zásob:

- oceňování zásob vytvořených ve vlastní režii - tyto zásoby účetní jednotka nemá,
- oceňování nakupovaných zásob je prováděno ve skutečných pořizovacích cenách zahrnujících cenu pořízení a vedlejší pořizovací náklady, zejména:
 - dopravné,
 - balné,
 - poštovné,
 - clo,
 - provize.

2.1.2 Ocenění dlouhodobého hmotného a nehmotného majetku vytvořeného vlastní činností

Uvedený DHM byl oceňován vlastními náklady ve složení:

- přímé náklady,
- výrobní režie.

Dle uvedeného způsobu byly taktéž oceněny modernizace dlouhodobého majetku ve vlastní režii. Modernizace byly započaty v listopadu 2012. V roce 2020 probíhaly modernizace tří trolejbusů. Výše aktivovaných nákladů v roce 2020 činila celkem 1 194 tis. Kč.

V roce 2020 účetní jednotka ve vlastní režii započala a dokončila dílčí rekonstrukci trakčního trolejového vedení křižovatky Malátova, Stříbrnická, Na Návsi. Výše aktivovaných nákladů na tuto akci činila 1 111 tis. Kč. Zároveň byla započata a dokončena dílčí rekonstrukce trakčního vedení křižovatky Drážďanská, Podmokelská, Na Sklípku. Výše aktivovaných nákladů na tuto akci činila 849 tis. Kč.

V roce 2020 realizovala účetní jednotka aktivaci celkem v hodnotě 3 154 tis. Kč.

Ocenění dlouhodobého majetku pořízeného úplatně

Nakoupený dlouhodobý hmotný a nehmotný majetek je oceňován pořizovacími cenami zahrnujícími cenu pořízení a vedlejší pořizovací náklady, jimiž jsou zejména dopravné, balné, poštovné, clo, provize.



2.2 Způsob stanovení reprodukční pořizovací ceny

Účetní jednotka nepořídila ve sledovaném účetním období majetek oceněný reprodukční pořizovací cenou.

2.3 Podstatné změny oceňování, odpisování a postupů účtování

V roce 2020 nedošlo ke změnám způsobu oceňování, odpisování a postupů účtování. Od 1. 1. 2018 účtuje o investičních dotacích v době přijetí rozhodnutí o příslibu dotace od poskytovatele. V rozvaze jsou vykazovány pohledávky s očekávaným finančním vypořádáním v následujícím období (viz kapitola 5).

2.4 Opravné položky k majetku

Opravné položky vytváří účetní jednotka dle interní směrnice, která je v souladu s příslušnými ustanoveními zákona č. 563/1991 Sb., o účetnictví, zák. č. 593/1992 Sb., o rezervách a zák. č. 586/1992 Sb., o daních z příjmů, ve znění pozdějších předpisů.

Opravné položky vytváří účetní jednotka k účtům majetku na základě výsledků inventarizace a výhradně v případě přechodného snížení ocenění majetku. K zásobám jsou tvořeny opravné položky na základě individuálního posouzení jednotlivých skladových položek, k pohledávkám na základě podrobného rozboru stáří a dobytosti jednotlivých pohledávek.

Účetní jednotka vytváří daňovou opravnou položku zejména k pohledávkám z obchodního styku.

Tvorba opravných položek v účetním období 2020 v tis. Kč:

Opravné položky k:	Počáteční stav	Tvorba	Zúčtování	Konečný stav
zásobám	2 504			2 504
pohledávkám - zákonné	3 819	241	127	3 933
pohledávkám - účetní (k pohl. z obch. styku)	510		241	269
pohledávkám - ostatní (k pohl. za manka a škody)	1 961			1 961
pohledávkám - ostatní (k pohl. z přepravní kontroly)	256 009	5 314	3 023	258 300
pohledávkám - odtahy	1 590	1 920	1 590	1 920
CELKEM	266 393	7 475	4 981	268 887

2.5 Odpisování

Odpisový plán účetních odpisů dlouhodobého majetku sestavila účetní jednotka v interních směrnicích, přičemž vycházela z předpokládané doby životnosti (použitelnosti) zařazovaného majetku odpovídající obvyklým podmínkám jeho užívání. Daňové odpisy nejsou shodné s účetními odpisy.

Daňové odpisy – použitá metoda: lineární

Systém odpisování drobného dlouhodobého majetku

Drobný dlouhodobý hmotný majetek v ocenění od 5 tis. Kč do 40 tis. Kč je účtován na účet 022 05, 022 07 a je odpisován podle předpokládané doby použitelnosti, zpravidla po dobu 4 let.

Drobný hmotný majetek v ocenění do 5 tis. Kč je pořizován jako zásoba a při vyskladnění je účtován do nákladů společnosti na účet 501 13 a od částky 3 tis. Kč nadále veden v operativní evidenci na účtu 752 04.

Drobný dlouhodobý nehmotný majetek v částce od 5 tis. Kč do 60 tis. Kč je účtován na účet 013 01 a je odepisován podle předpokládané doby použitelnosti, zpravidla po dobu 4 let.

2.6 Operace v cizích měnách

V průběhu roku 2020 bylo uskutečněno několik obchodů se zahraničními dodavateli. Jedná se zejména o nákup materiálu. Pro přepočítání z cizí na českou měnu používá společnost denní kurz ČNB.

3. Doplňující údaje k Rozvaze a k Výkazu zisku a ztráty

3.1 Položky významné pro hodnocení majetkové a finanční situace společnosti

3.1.1 Dotace, úvěry, odložená daň

Dotace:

Účetní jednotce byly poskytnuty v roce 2020 následující typy provozních prostředků a dotací v tis. Kč:

Subjekt	Předmět	Částka
Statutární město Ústí nad Labem	Veřejné služby v městské autobusové a městské drážní dopravě	269 808
Statutární město Ústí nad Labem	Provozní a koncesní smlouva – Lanová dráha Větruše	3 392
Ústecký kraj (Statutární město Ústí nad Labem)	Vyrovnaní tržeb	97 071
Ústecký kraj (Statutární město Ústí nad Labem)	Veřejné služby v přepravě cestujících	6 739
Město Chlumec	Veřejné služby ve veřejné autobusové dopravě	289
Obec Ryjice	Veřejné služby ve veřejné autobusové dopravě	21
Technická univerzita v Liberci	Dotace za realizaci energetického monitoringu	118
Ústecký kraj	COVID-19 – ochranné pomůcky	358
Ministerstvo dopravy	COVID-BUS	1 029
Státní fond životního prostředí	Dotace na pořízení elektromobilu kategorie N1	248
Ministerstvo průmyslu a obchodu	Obnova a rozšíření vozového parku DPMUL I.	141 746
Ministerstvo průmyslu a obchodu	Obnova a rozšíření vozového parku DPMUL II.	24 187

Úvěry:

- **ČSOB a.s.**
 - 31. 12. 2014 byl načerpán dlouhodobý účelový úvěr ve výši 98 237 tis. Kč splatný v prosinci 2026. K 31. 12. 2019 činil nesplacený zůstatek 57 305 tis. Kč. V roce 2016 uzavřela účetní jednotka úrokový swap na nominální částku s platností do 30. 4. 2021. V roce 2018 uzavřela účetní jednotka úrokový swap na nominální částku s platností do 29. 5. 2026.
 - V dubnu 2012 byl účetní jednotce poskytnut kontokorentní úvěr pro provozní potřeby do limitu 10 000 tis. Kč. K 31. 12. 2020 nebylo z úvěru čerpáno.
- **ČSOB Leasing, a.s.**
 - V květnu, červnu a červenci 2015 bylo účetní jednotce poskytnuto 30 investičních úvěrů na nákup 30 kusů autobusů Urbanway s CNG pohonem v celkové výši 99 649 tis. Kč splatných v listopadu a v prosinci 2025 a v lednu 2026. V roce 2016 uzavřela účetní jednotka úrokový swap na nesplacenou částku s platností do 20. 5. 2021. K 31. 12. 2020 činil celkový nesplacený zůstatek úvěrů 30 807 tis. Kč.
- **ČS a.s.**
 - V lednu 2015 byl účetní jednotce poskytnut investiční úvěr ve výši 223 105 tis. Kč na částečné re/financování investic v rámci projektu IPRM Mobilita Nákup 16 kusů nízkopodlažních kapacitních trolejbusů délky do 15 metrů a nákup 10 kusů nízkopodlažních kloubových trolejbusů délky do 18 metrů a dále na re/financování investic v rámci projektu IPRM Mobilita Dobudování obřatiště a točny Ústí nad Labem. Úvěr je splatný v prosinci 2026. V roce 2016 uzavřela účetní jednotka úrokový swap na nominální částku s platností do 31. 5. 2021. V roce 2018 uzavřela účetní jednotka úrokový swap na nominální částku s platností do 31. 3. 2025. K 31. 12. 2020 činil nesplacený zůstatek 84 572 tis. Kč.
 - V prosinci 2019 byl účetní jednotce poskytnut investiční úvěr ve výši 172 500 tis. Kč na nákup CNG autobusů a trolejbusů se splatností do 31. 12. 2027. V průběhu roku 2020 byl úvěr plně vyčerpán a zároveň i splacen v plné výši. K 31. 12. 2020 činil nesplacený zůstatek úvěru 0 Kč.



Z důvodu obchodního tajemství účetní jednotka nezveřejňuje úrokové sazby. Celkově za rok 2020 na úrocích bylo zaplacen 4 530 tis. Kč. Náklady spojené s derivátovými operacemi činily –8 827 tis. Kč, výnosy z derivátových operací činily 1 099 tis. Kč. Přecenění derivátů na reálnou hodnotu k rozvahovému dni je zachyceno na výsledkových účtech.

Odložená daň:

Účetní jednotka v důsledku změny metodiky účtuje od roku 2002 o odložené dani.

Odložená a daňová pohledávka k 31. 12. 2020 v tis. Kč:

Popis přechodného rozdílu	Přechodné rozdíly	Odložená daň 19 %	Pohledávka/závazek
rozdíl zůstatkových cen dl. majetku	7 277	1 383	Závazek
OP k pohledávkám	262 450	49 865	Pohledávka
OP k zásobám	2 504	476	Pohledávka
rezerva na soudní výlohy	0	0	
rezerva na obnovu vozového parku	0	0	
rezerva na opravu na nemovitosti a k nezaplacenému soc. a zdrav. poj. z odměn	454	86	Pohledávka
Odměny (nedaňová náklad roku 2020)	1 343	255	Pohledávka
neuplatněná daňová ztráta	23 347	4 436	Pohledávka
nevyužitý odpočet reinvestice	0	0	
nezaplacené smluvní pokuty	258 300	49 077	Závazek
CELKEM	- 24 521	- 4 659	Pohledávka

odložená daň v roce 2019	- 1 694		
odložená daň v roce 2020	- 4 659		
úctování rozdílu	- 4 659	MD 481	D 592

Z důvodu opatrnosti se účetní jednotka rozhodla o odložené daňové pohledávce **neúčtovat**.

3.1.2 Hmotný a nehmotný majetek kromě pohledávek
Rozpis dlouhodobého nehmotného majetku v tis. Kč:

Majetek	Sledované období		Minulé období	
	Pořizovací cena	Oprávký	Pořizovací cena	Oprávký
Software	10 871	7 267	7 880	6 615
Ocenitelná práva – věcné břemeno	114	114	114	114

Rozpis dlouhodobého hmotného majetku v tis. Kč:

Majetek	Sledované období		Minulé období	
	Pořizovací cena	Oprávký	Pořizovací cena	Oprávký
Stavby	857 924	465 423	850 910	438 984
Stroje a zařízení	150 020	120 178	139 019	114 101
Dopravní prostředky	812 271	570 908	839 475	557 703
Nedokončený DHM	21 603		27 889	
Inventář	6 825	2 849	6 361	2 375
DDHM	21 344	16 911	20 522	15 724

Přehled o nejdůležitějších titulech pro přírůstky dlouhodobého majetku v tis. Kč:

Majetek	Způsob pořízení	Doba odepisování v letech	Přírůstek ks	Požizovací cena po odečtení dotace celkem
Server dispečerský	Vlastní zdroje	4	1	1 754
Software pro úpravu palubních počítačů	Vlastní zdroje	4	1	2 011
Autobus IVECO Urbanway 12 m nízkopodlažní	Vlastní zdroje Dotace	10	4	9 682
TZ – Vedení trolejové	Vlastní zdroje	15	1	2 164
TZ – Budova dílny sklady, údržba T-bus Všebořice	Vlastní zdroje	26	1	2 705
TZ – Plocha odstavná Všebořice	Vlastní zdroje	22	1	1 659
Elektromobil RENAULT Kangoo SPZ EL861AF	Vlastní zdroje Podpora ze SFŽP ČR	5	1	505
Počítač palubní vč. antény Wi-fi a GSM	Vlastní zdroje	4	143	7 624

Přehled o majetku, jehož tržní ocenění je výrazně vyšší než jeho ocenění v účetnictví v tis. Kč:

Majetek	Počet ks	Tržní ocenění celkem	Přijátá dotace celkem	Ocenění v účetnictví (pořizovací cena) celkem
12m nízkopodlažní autobusy MERCEDES-BENZ	4	20 972	4 800	16 172
12m nízkopodlažní autobusy TEDOM	5	26 277	3 950	22 327
13m nízkopodlažní autobusy SOLARIS	1	6 658	1 200	5 458
18m kloubové autobusy IRIS BUS	3	24 706	24 706	0
18metrové kloubové nízkopodlažní trolejbusy ŠKODA ELECTRIC	10	136 412	47 943	88 657
15metrové kloubové nízkopodlažní trolejbusy ŠKODA ELECTRIC	16	196 800	69 170	127 740
Diagnostické zařízení Tbusy	7	588	218	370
12metrové nízkopodlažní autobusy IVECO BUS	30	181 000	120 634	60 592
Diagnostické zařízení Abusy	2	1 700	1 133	567
Obratiště a točna	1	19 226	17 170	2 056
Systém na počítání cestujících	3	482	482	0
Autobus Urbanway CNG 18m	5	48 350	36 260	12 090
Trolejbus Škoda 27 Tr Nu Solaris nízkopodlažní dle Smlouvy o vnesení nepeněžitého příplatku mimo základní kapitál	9	22 036	Nepeněžní příplatek SMUL	22 036
Minibus ev.č.300, IVECO Dekstra LF 38 CNG	1	3 975	2 546	1 429
12m nízkopodlažní autobusy IVECO Urbanway	5	36 761	24 186	12 575
18m nízkopodlažní Trolejbusy Škoda 27 Tr NU Solaris	9	152 387	122 018	30 369
Trakční trolejové vedení trolejbusové trati dle Smlouvy o vnesení nepeněžitého příplatku mimo základní kapitál		6 667	Nepeněžní příplatek SMUL	6 667
12m nízkopodlažní autobusy IVECO Urbanway	4	29 411	19 729	9 682
Elektromobil RENAULT Kangoo Express	1	753	248	505
Převravník cyklo Cargo pro 20 ks kol	1	226	200	26



Dlouhodobý hmotný majetek pronajatý formou operativního leasingu v tis. Kč:

Majetek	Doba nájmu v měsících	Datum pořízení	Předpokládaná pořizovací cena	Uhrazený pronájem v období
Škoda Octavia Combi G-Tee Active 8AA 6009	60	01/2020	455	104
Dacia Lodgy Artica 1,5 Blue 8AB 9432	60	03/2020	308	73
Škoda Yeti Ambition 2,0 TDi 5AZ 3831	36	01/2017	376	8
Peugeot Partner Tepee Active 1,6 HDi 5AZ 3754	36	01/2017	321	7
Peugeot Boxer Acces 2,0 HDi 5AZ 5410	36	01/2017	595	119
Škoda Octavia Combi 2,0 TDi 6AH 1575	36	07/2017	537	92
Škoda Octavia Combi 2,0 TDi 6AH 1871	36	07/2017	537	133
Škoda Octavia Combi 2,0 TDi 6AH 1872	36	07/2017	537	80
Škoda Octavia Combi 2,0 TDi 6AH 1873	36	07/2017	572	95
Škoda Octavia Combi 2,0 TDi 7AE 9171	36	07/2017	572	78

Souhrnná výše majetku v operativní evidenci v tis. Kč:

Majetek	Pořizovací cena
Drobný DHM v ocenění do 5 tis. Kč vedený v operativní evidenci - nákup	2 473

Věcná břemena:

Druh věcného břemena	Katastrální území	Na vrub/ve prospěch
Chůze a jízdy	Předlice	na vrub
Chůze a jízdy	Ústí nad Labem	na vrub
Umístění a provoz elektrorozvodného zařízení	Předlice	na vrub
Umístění a provoz elektrorozvodného zařízení	Klíše	na vrub
Umístění a provoz elektrorozvodného zařízení	Všebořice	na vrub
Umístění a provoz elektrorozvodného zařízení	Neštěmice	na vrub
Umístění a provoz elektrorozvodného zařízení	Ústí nad Labem	na vrub
Služebnost cesty	Krásné Březno	na vrub
Stezky a cesty	Předlice	na vrub
Závěsy trakčního trolejového vedení	Ústí nad Labem	ve prospěch
Závěsy trakčního trolejového vedení	Klíše	ve prospěch
Závěsy trakčního trolejového vedení	Předlice	ve prospěch
Závěsy trakčního trolejového vedení	Krásné Březno	ve prospěch
Stožáry trakčního trolejového vedení	Bukov	ve prospěch
Stožáry trakčního trolejového vedení	Skorotice	ve prospěch
Stožáry trakčního trolejového vedení	Božtěšice	ve prospěch
Stožáry trakčního trolejového vedení	Klíše	ve prospěch
Stožáry trakčního trolejového vedení	Střekov	ve prospěch
Stožáry trakčního trolejového vedení	Ústí nad Labem	ve prospěch
Chůze a jízdy	Střekov	Ve prospěch

Rozpis hmotného majetku, který je zatížen zástavním právem:

- **ČSOB a.s.**
 - Účetní jednotka má realizováno zástavní právo k nemovitostem na základě smlouvy o zřízení zástavního práva k zajištění úvěru až do výše 300 000 tis. Kč.
 - Účetní jednotka má realizováno zástavní právo k movitým věcem (vybrané autobusy a trolejbusy) na základě zástavní smlouvy o zřízení zástavního práva k movitým věcem sepsané formou notářského zápisu.
- **ČSOB Leasing, a.s.**
 - Účetní jednotka má realizováno zástavní právo k movitým věcem (vybrané autobusy a trolejbusy) na základě zástavní smlouvy o zřízení zástavního práva k movitým věcem sepsané formou notářského zápisu k zajištění úvěru až do výše 300 000 tis. Kč.
- **ČS a.s.**
 - Účetní jednotka má realizováno zástavní právo k movitým věcem (vybrané trolejbusy) na základě zástavní smlouvy o zřízení zástavního práva k movitým věcem sepsané formou notářského zápisu.

Ostatní informace

3.2 Pohledávky
3.2.1 Dlouhodobé pohledávky v tis. Kč:

Rozbor Dlouhodobých pohledávek k datu 31. 12. 2020	DD pohledávky (brutto)	Podíl (v %)	Minulé období (k datu 31. 12. 2019)	Podíl (v %)
Dlouhodobé pohledávky celkem	5 252	100	5 318	100
Pohledávky - ovládaná nebo ovládající osoba	3 291	62	3 357	63
Jiné pohledávky	1 961	38	1 961	37

Účetní jednotka eviduje k 31. 12. 2020 pohledávky v souhrnné výši 3 291 tis. Kč vůči podniku Plnicí stanice CNG Předlice s.r.o. Účetní jednotka vlastní od 24. 7. 2019 ve společnosti Plnicí stanice CNG Předlice s.r.o. podíl ve výši 100 %.

3.2.2 Krátkodobé pohledávky z obchodního styku po lhůtě splatnosti v tis. Kč

Rozbor Krátkodobých pohledávek k datu 31. 12. 2020	KD pohledávky z OS (brutto)	Podíl (v %)	Minulé období (k datu 31. 12. 2019)	Podíl (v %)
Pohledávky z OS celkem	19 553	100	27 466	100
do lhůty splatnosti	9 948	51	14 507	53
po lhůtě splatnosti 1 až 90 dnů	5 209	26	8 587	31
po lhůtě splatnosti 91 až 180 dnů	2	0	0	0
po lhůtě splatnosti 181 až 365 dnů	164	1	43	0
po lhůtě splatnosti 1 až 5 let	537	3	510	2
po lhůtě splatnosti 5 let a více	3 692	19	3 819	14



3.2.3 Krátkodobé Jiné pohledávky v tis. Kč

Rozbor Jiných pohledávek k datu 31. 12. 2020	Jiné pohledávky (brutto)	Podíl (v %)	Minulé období (k datu 31. 12. 2019)	Podíl (v %)
Jiné pohledávky celkem	261 735	100	264 265	100
Pohledávky z přepravní kontroly	258 300	99	256 009	97
Ostatní pohledávky	3 435	1	8 256	3

Položka Jiné pohledávky zahrnuje především pohledávky z přepravní kontroly skládající se z jízdného a přírážky k jízdnému. Tyto pohledávky jsou pohledávkami za cestujícími bez platného jízdního dokladu. Z důvodu obtížné vymahatelnosti těchto pohledávek je k nim tvořena 100% opravná položka. Viz tabulka OP k pohledávkám.

Opravné položky k pohledávkám

OP k pohledávkám k datu 31. 12. 2020	OP k pohledávkám z OS (brutto)	Podíl (v %)	Minulé období (k datu 31. 12. 2019)	Podíl (v %)
Opravné položky k pohledávkám celkem	266 383	100	263 889	100
OP k pohledávkám – zákonná	3 933	1	3 819	1
OP k pohledávkám – ostatní z OS	269	0	510	0
OP k pohledávkám za manka a škody	1 961	1	1 961	1
OP k pohledávkám z přepravní kontroly	258 300	97	256 009	97
OP k pohledávkám za odtahy	1 920	1	1 590	1

3.2.4 Údaje o pohledávkách a závazcích z titulu uplatnění zástavního a zajišťovacího práva
Pohledávky a závazky z titulu zástavního a zajišťovacího práva

Společnost neeviduje k rozvahovému dni žádné závazky a pohledávky z titulu zástavního a zajišťovacího práva, které mají dobu splatnosti delší než 5 let vyjma bankovních úvěrů, které jsou uvedeny v kapitole 3.1.1.

3.3 Příjmy příštích období

Položka Příjmy příštích období obsahuje zejména vystavené faktury Statutárnímu městu Ústí nad Labem za rozdíly mezi tržbou a referenční tržbou MHD a faktury za příměstskou dopravu. Dále vystavené faktury za odběr motorové nafty a faktury vystavené dle bilance z SVT za podíl prodaných jízdních dokladů. Úhradu těchto faktur očekáváme v roce 2021.

3.4 Základní kapitál, vlastní kapitál

Změny ve vlastním kapitálu jsou uvedeny v samostatném přehledu o změnách vlastního kapitálu, který je součástí účetní závěrky za rok 2020.

Společnost poskytuje ze sociálního fondu návratné bezúročné půjčky zaměstnancům. Výše nesplacených půjček k 31. 12. 2020 je 11 tis. Kč.

3.5 Závazky

3.5.1 Krátkodobé závazky z obchodního styku po lhůtě splatnosti v tis. Kč:

Rozbor Krátkodobých závazků k datu 31. 12. 2020	KD závazky z OS	Podíl (v %)	Minulé období (k datu 31. 12. 2019)	Podíl (v %)
Závazky z OS celkem	14 135	100	202 288	100
ve lhůtě splatnosti	12 587	89	199 513	99
po lhůtě splatnosti 1 až 90 dnů	-6	0	-6	0
po lhůtě splatnosti 91 až 180 dnů	-1	0	2 749	1
po lhůtě splatnosti 181 až 365 dnů	-6	0	32	0
po lhůtě splatnosti 1 až 5 let	1 561	11	0	0
po lhůtě splatnosti 5 let a více	0	0	0	0

3.5.2 Závazky vůči OSSZ a ZP:

K 31. 12. 2020 jsou evidovány závazky ve výši 5 250 tis. Kč vůči Okresní správě sociálního zabezpečení (odvod sociálního, nemocenského a důchodového pojištění), ve výši 2 265 tis. Kč vůči zdravotním pojišťovnám (odvody zdravotního pojištění) a ve výši 2 153 tis. Kč vůči Finančnímu úřadu (odvody srážkové a zálohové daně z příjmů). Tyto závazky jsou splatné v lednu 2021 a byly také v tomto účetním období uhrazeny.

3.5.3 Doměrky daně z příjmů

Účetní jednotka nemá.

3.5.4 Závazky k podnikům ve skupině

Účetní jednotka nemá.

3.5.5 Závazky kryté podle zástavního práva

- ČSOB a.s.
 - Dlouhodobý účelový úvěr na obnovu vozového parku – nákup 26 kusů moderních trolejbusů a na re/financování investic do běžné obnovy vozového parku mimo projekt IPRM Mobilita ve výši 98 237 tis. Kč, splatný v prosinci 2026.
- ČSOB Leasing, a.s.
 - 30 investičních úvěrů na nákup 30 kusů autobusů Urbanway s CNG pohonem v celkové výši 99 649 tis. Kč, splatných v listopadu a v prosinci 2025 a v lednu 2026.
- ČS a.s.
 - Investiční úvěr ve výši 223 105 tis. Kč na částečné re/financování investic v rámci projektu IPRM Mobilita Nákup 16 kusů nízkopodlažních kapacitních trolejbusů délky do 15 metrů a nákup 10 kusů nízkopodlažních kloubových trolejbusů délky do 18 metrů a dále na re/financování investic v rámci projektu IPRM Mobilita Dobudování obratiště a točny Ústí nad Labem. Úvěr je splatný v prosinci 2026.
 - V prosinci 2019 byl účetní jednotce poskytnut investiční úvěr ve výši 172 500 tis. Kč na nákup CNG autobusů a trolejbusů se splatností do 31. 12. 2027. V proběhu roku 2020 byl úvěr plně vyčerpán, splacen i uzavřen. K 31. 12. 2020 tento úvěr již není evidován.

3.5.6 Závazky (nepeněžní i peněžní) nevyúčtované v účetnictví a neuvedené v rozvaze

Soudní spory: k 31. 12. 2020 se společnost neúčastnila žádného soudního sporu, jehož rozhodnutí by mělo podstatný dopad na společnost. Soudní spory, kde společnost vystupuje jako strana žalovaná a v případě neúspěchu v soudním řízení by měly na společnost finanční dopad, nebyly. V roce 2020 je vedeno soudní řízení, kde sice společnost vystupuje na straně žalované, ale vedlejším účastníkem je Kooperativa pojišťovna a.s., která by případné plnění plnila z pojistné smlouvy. Soudní spor do vydání výroční zprávy za rok 2020 nebyl ukončen.



3.6 Zákonné a ostatní rezervy

Účetní jednotka vytvářela v roce 2020 zákonné rezervy v celkové výši 5 101 tis. Kč na opravu zpevnění plochy areálu vozovny Všebořice a Předlice. Účetní jednotka v roce 2020 nerozpouštěla žádné zákonné rezervy.

Účetní jednotka vytvářela v roce 2020 ostatní rezervy v celkové výši 1 797 tis. Kč a rozpouštěla v celkové výši 3 365 tis. Kč.

3.7 Výnosy z běžné činnosti a prodeje zboží v členění na tuzemsko a zahraničí v tis. Kč

Činnost	Prodej služeb	Prodej zboží	Ostatní neuvedené výnosy	Celkem
tuzemská	105 231	123 527	420 462	649 220
zahraniční	-	-	-	-

Prodej zboží byl tvořen zejména prodejem nafty a dalších provozních kapalin (AdBlue) třetím osobám a drobným prodejem na zákaznickém centru a lanové dráze. Největší podíl z částky 420 462 tis. Kč tvoří kompenzace prokazatelné ztráty obdržené v souvislosti se zajišťováním veřejné osobní dopravy, významnou část dále tvoří účtované sankce z přepravní kontroly.

3.8 Celkové výdaje vynaložené za účetní období na výzkum a vývoj

Účetní jednotka nemá.

3.9 Výnosové úroky

3.9.1 Úroky ze smlouvy o úvěru s ovládanou osobou

V roce 2014 uzavřela účetní jednotka s ovládanou osobou Plnicí stanicí CNG s.r.o. Smlouvu o úvěru až do celkové výše 8 000 tis. Kč, z které je dlužník povinen za každý kalendářní rok hradit úroky. K 31. 12. 2020 bylo na úrocích z této Smlouvy uhrazeno již 434 tis. Kč. Za rok 2020 činí výše úroku 66 tis. Kč se splatností 4/2021.

3.9.2 Ostatní úroky

Účetní jednotka na ostatních úrocích z peněžních prostředků u bankovních ústavů obdržela za rok 2020 78 tis. Kč.

4. Významné události, které nastaly po datu účetní závěrky

Veřejné osvětlení

Od 1. 1. 2021 jsme převzali do správy veřejné osvětlení v celém městě Ústí nad Labem. Jedná se o 11 926 světelných bodů, 184 zapínacích míst, 170 speciálních osvětlení, 206 přisvětlení podchodů a další. Dopravní podnik je nově odpovědný za správu, provoz, údržbu a obnovu veřejného osvětlení, což vyplývá ze Smlouvy o správě, provozu, údržbě a obnově zařízení veřejného osvětlení na území Statutárního města Ústí nad Labem, uzavřené mezi Dopravním podnikem města Ústí nad Labem a Statutárním městem Ústí nad Labem.

Správou, provozem, údržbou a obnovou veřejného osvětlení bylo pověřeno nově vzniklé středisko Dopravního podniku města Ústí nad Labem a.s. – Správa veřejného osvětlení. Dále byla zřízena zákaznická linka pro hlášení poruch veřejného osvětlení a změněn systém zásobování tohoto střediska oproti zvyklostem v procesu skladování ostatních středisek.

Téměř rok s COVID-19

Celosvětová pandemie koronaviru COVID-19 ovlivnila chod všech společností, zaměstnanců, dodavatelů, odběratelů, cestujících a ostatních občanů nejen Ústí nad Labem, ale i celého světa. Po datu účetní závěrky dne 1. 3. 2021 bylo vydáno mimořádné opatření Ministerstva zdravotnictví č. j.: MZDR 47828/2020-16/MIN/KA, které uložilo některým zaměstnavatelům povinnost neumožnit osobní přítomnost zaměstnance, který v posledních 7 dnech neabsolvoval PCR nebo antigenní test na přítomnost viru SARS-CoV-2 s negativním výsledkem.

Dále na základě vládních nařízení je povinností každého zaměstnavatele vybavit ode dne 1. 3. 2021 zaměstnance respirátory (např. FFP2, KN 95) – nebo obdobným ochranným prostředkem. Náhrada například chirurgickými rouškami proto nestačí. Na 1 osmihodinovou pracovní směnu by měl mít zaměstnanec k dispozici minimálně 1 respirátor.



Tato vládní nařízení neplánovaně zvýší přímé i nepřímé náklady společnosti na rok 2021, částečně omezí činnost v době, kdy se zaměstnanci podrobují testu, ale na celkový provoz společnosti tato nařízení nemají vliv.



5. Dotace vykázané ve sledovaném účetním období s očekávaným finančním vypořádáním v následujícím období

Poskytovatel dotace	Ministerstvo dopravy/Státní fond dopravní infrastruktury
Registrační číslo projektu	CZ.04.1.40/0.0/0.0/18_058/0000361
Číslo a název programu	1
Specifický cíl	1.4. OPD – Ústecko-chomutovská aglomerace
Název projektu v rámci Operačního programu Doprava	Výměna technologie usměrňovacích skupin a stejnosměrného rozvodu 660 V
Výše dotace	35 452 795,35 Kč
Účel dotace	Předmětem projektu je výměna stejnosměrné technologie měnění Bukov, Bratislavská a Kočkov, určené pro napájení trolejbusové dopravy v Ústí nad Labem.
Náklady ve sledovaném období	0,- Kč
Příslušný smluvní dokument	Rámcová smlouva o financování projektu č. 1571/RS361/2020 uzavřená mezi Státním fondem dopravní infrastruktury a DPMUL
Úpravy výše dotace	nejsou
Rizika finančního nevypořádání	nejsou
Rizika nesplnění dotačních podmínek	nejsou za předpokladu jednání v souladu s výše uvedenou smlouvou

Na základě podepsané Rámcové smlouvy o financování projektu budou veškeré náklady na výměnu technologie proinvestovány v roce 2021 a budou taktéž vyúčtovány. Zálohové platby dotace budou poskytovatelem dotace zaslány na základě žádosti příjemce ex-ante. Dojde tedy k proúčtování a příjmu celé výše dotace v roce 2021.

Sestaveno dne:	Sestavil:	Osoba odpovědná za účetní závěrku:	Podpis statutárního zástupce:
20. 5. 2021	Doležalová Hana Vedoucí oddělení účtárna	Mgr. Ing. Simona Mohacsi, MBA Náměstkyně VŘ pro ekonomii a obchod	Bc. Martin Prachař Předseda představenstva  Ing. Libor Turek, Ph.D. Výkonný ředitel společnosti a člen představenstva 



IX. Základní kontakty



Dopravní podnik města Ústí nad Labem a.s.

Kontaktní adresa: Revoluční 26
401 11 Ústí nad Labem

Doručovací adresa: Jateční 426
400 19 Ústí nad Labem

Telefon: 475 652 215
(sekretariát výkonného ředitele společnosti)

Fax: 475 652 272

Zákaznické a informační centrum

Kontaktní adresa: Revoluční 26
401 11 Ústí nad Labem

Telefon: 475 258 111

E-mail: info@dpmul.cz

Otevírací doba: pondělí – pátek:
6⁰⁰ – 18⁰⁰

Bezplatná infolinka: 800 100 613

Dopravní dispečink

Telefon: 475 211 547

Autobusová vozovna Předlice

Kontaktní adresa: Jateční 426
400 19 Ústí nad Labem

Telefon: 475 652 111

Trolejbusová vozovna Všebořice

Kontaktní adresa: Masarykova 58
400 10 Ústí nad Labem

Telefon: 475 668 011





Dopravní podnik města Ústí nad Labem a.s.

Kontaktní adresa:
Revoluční 26, 401 11 Ústí nad Labem

Doručovací adresa:
Jateční 426, 400 19 Ústí nad Labem

